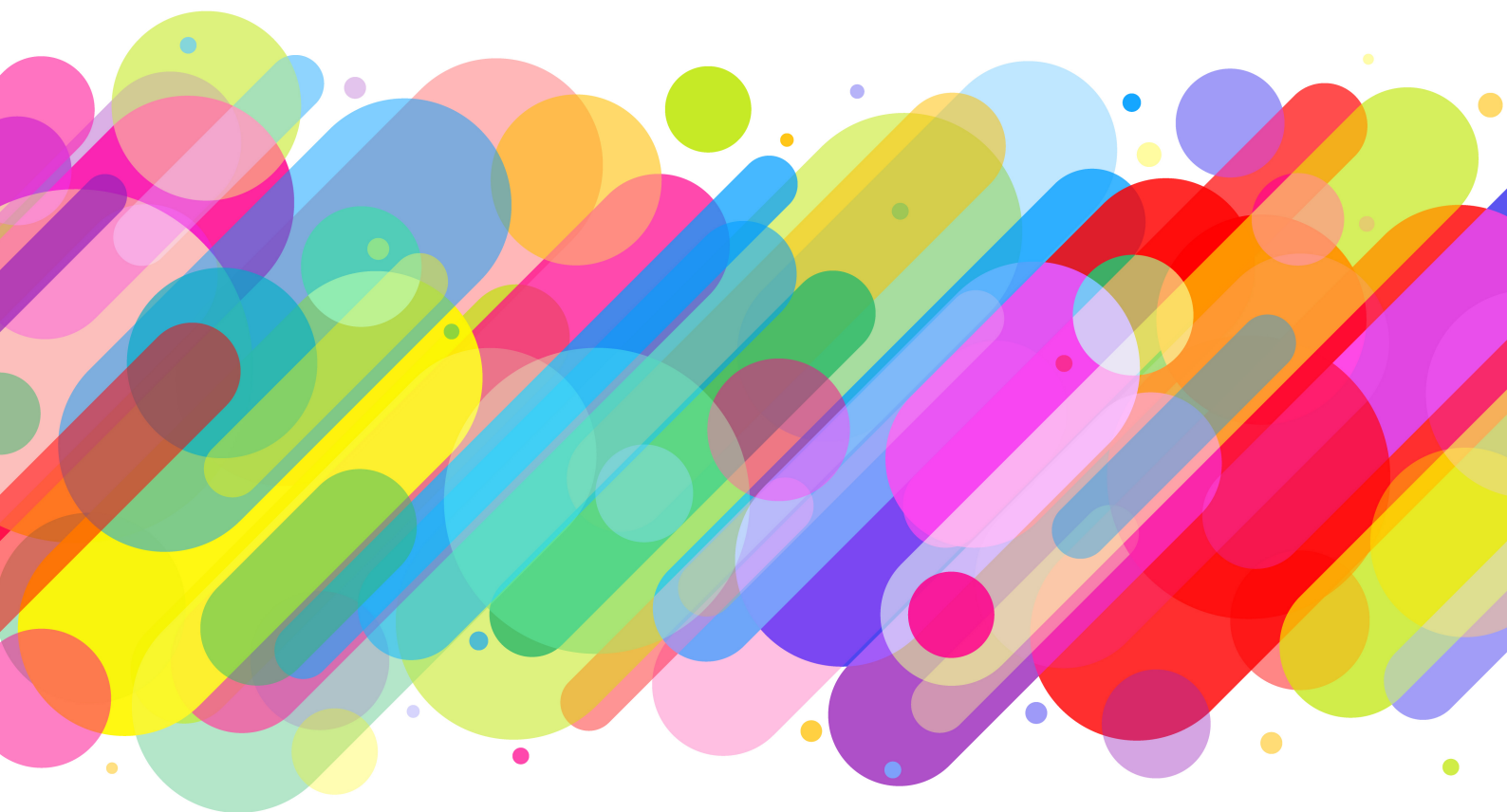


Hawdd ei Ddeall

Celfyddydau, Iechyd a Lles

Gwybodaeth am wneud cais am gyllid



Mae'r ddogfen yma wedi cael ei hysgrifennu gan **Gyngor Celfyddydau Cymru**. Mae'n fersiwn hawdd ei ddeall o'r 'Celfyddydau, Iechyd a Lles. Rhaglen Ariannu'r Celfyddydau y Loteri Genedlaethol'.

Awst 2023

Sut i ddefnyddio'r ddogfen yma



Dyma ddogfen hawdd ei deall. Ond efallai y byddwch angen help i'w darllen. Gofynnwch i rywun rydych chi'n ei adnabod i'ch helpu.



Mae'r geiriau mewn **ysgrifen glas trwm** yn gallu bod yn anodd. Mae beth mae'r holl eiriau mewn glas yn feddwl ar **dudalen 43**.

Lle mae'r ddogfen yn dweud **ni**, mae hyn yn meddwl **Cyngor Celfyddydau Cymru**. Am fwy o wybodaeth, cysylltwch â:

Gwefan: celf.cymru

E-bost: grantiau@celf.cymru

Ffôn: 03301 242733



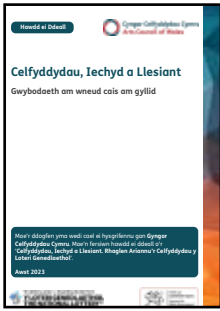
Gwnaeth **Hawdd ei Ddeall Cymru** y ddogfen hon yn **Hawdd ei Ddeall** gan ddefnyddio **Photosymbols**. I ddweud eich barn wrthym am y fersiwn hawdd ei darllen hon, [cliciwch yma](#).

[Rhif trwydded ffotosymbolau 403527247](#)

Cynnwys

Sut i ddefnyddio'r ddogfen yma	2
Cyflwyniad	4
Ein gwaith presennol ar y rhaglen yma.....	5
Am y gronfa yma	9
Y mathau o brosiect rydyn ni eisiau rhoi ein harian iddyn nhw	12
Am faint rydych chi'n gallu gwneud cais amdano	23
Ar pa gam mae eich prosiect	25
Beth fyddwn ni yn ei ystyried pan fyddwn ni yn penderfynu i bwy i roi'r arian	28
Pa gwestiynau y byddwn ni'n eu gofyn	33
Beth os oes gen i gwestiwn?	42
Geiriau Anodd.....	43

Cyflwyniad



Mae'r ddogfen yma am **raglen ariannu'r Celfyddydau, Iechyd a Lles y Loteri Genedlaethol**.



Fe fydd y ddogfen yma yn dweud wrthy ch chi am ein cronfa. Ac yn eich helpu i baratoi i wneud cais am y gronfa.



Os ydych chi eisiau gwneud cais am arian o'n cronfa, fe ddylech chi ddarllen y wybodaeth yma yn gyntaf. Fe ddylech chi hefyd ddarllen y wybodaeth ar y dudalen yma: <https://arts.wales/cy/node/1051>

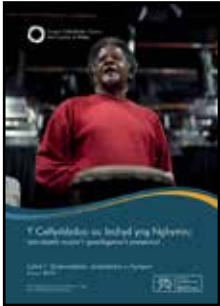


Fe fydd yn dweud mwy wrthy ch chi am bwy sydd yn gallu gwneud cais, ac am faint rydych chi'n gallu gwneud cais.



Ac mae gwybodaeth am lle rydych chi'n gallu cael mwy o help.

Ein gwaith presennol ar y rhaglen yma



Fe wnaethon ni gyhoeddi canfyddiadau ein hastudiaeth ar y celfyddydau ac iechyd yng Nghymru ym mis Ionawr 2018. Rydych chi'n gallu darllen amdano yma: arts.wales/sites/default/files/2019-04/Y_Celfyddydau_ac_Iechyd_Cyfrol_1.pdf



Rydyn ni wedi bod yn gweithio gyda phobl mewn gwasanaethau Iechyd i ddarganfod sut mae gwneud pethau creadigol yn gallu helpu i adeiladu Cymru iachach.



Rydyn ni wedi gweithio gyda Byrddau Iechyd ar draws Cymru i ddatblygu ein gwaith.



Mae **Grŵp Trawsbleidiol Senedd Cymru ar y Celfyddydau ac Iechyd** yn helpu i greu ymwybyddiaeth am y rhaglen yma.



Mae **Rhwydwaith Iechyd a Llesiant Celfyddydau Cymru (WAHWN)** yn:

- Rhoi hyfforddiant.
- Rhoi cyfle i sefydliadau weithio gyda'i gilydd.
- Rhannu straeon ar draws Cymru.



Roedd **Iechyd, Celfyddydau, Ymchwil, Pobl** a elwir hefyd yn HARP, yn rhaglen bwysig. Cafodd ei redeg gan Y Lab ym Mhrifysgol Caerdydd gyda Nesta a'i gefnogi gan Gyngor y Celfyddydau o **2020-2022**.



Roedd **HARP** yn canolbwyntio ar ddod o hyd i ffyrdd newydd o gefnogi iechyd a **llesiant** pobl yng Nghymru.

Mae **llesiant** yn meddwl bod person yn hapus, yn iach ac yn gyfforddus â'u bywyd a beth maen nhw'n ei wneud.



Fe wnaethon ni ddefnyddio beth roedd **HARP** wedi ei ddarganfod trwy eu hymchwil i wella'r rhaglen ariannu yma.



Mae sefydliadau celfyddydol, artistiaid, awdurdodau lleol a byrddau iechyd ar draws Cymru hefyd yn gwneud gwaith pwysig ar y celfyddydau ac iechyd.



Mae eu gwaith wedi helpu i wella iechyd a **llesiant cyfranogwyr** a chleifion.

Cyfranogwr ydy'r enw sydd yn cael ei roi ar rhywun sy'n cymryd rhan.



Mae llawer o'r sefydliadau yma angen arian i barhau gyda'u gwaith.



Nod ein rhaglen **Celfyddydau, Iechyd a Lles y Loteri Cenedlaethol** ydy cefnogi'r gwaith yma ac edrych ar syniadau newydd.



Rydyn ni eisiau i bawb yng Nghymru fwynhau manteision iechyd a **lles** y celfyddydau.

Yn enwedig pobl nad ydyn nhw efallai'n cael yr un cyfleoedd i gymryd rhan yn y celfyddydau. Fel:



- Pobl Dduon, Asiaidd neu Leiafrifoedd Ethnig - Pobl sy'n byw mewn mannau lle mae'r rhan fwyaf o'r bobl eraill o hil wahanol.



- Pobl sy'n fyddar neu'n anabl.



- Pobl o ardaloedd mwy tlawd.

Am y gronfa yma



Rydyn ni yn gwybod bod y celfyddydau yn gallu helpu pobl gyda'u iechyd a'u **lles**.



Mae llawer o brosiectau sy'n defnyddio'r celfyddydau i helpu pobl i deimlo'n well.



Rydyn ni eisiau rhoi ein harian i sefydliadau sy'n rhedeg y prosiectau yma.

Maen nhw'n gallu bod yn sefydliadau celfyddydol, iechyd, natur, **gofal cymdeithasol** neu **sefydliadau trydydd sector**.



Mae **gofal cymdeithasol** yn gweithio gyda phlant neu oedolion sydd angen mwy o help. Er enghraifft, gofalu am rywun yn eich cartref.



Mae'r **trydydd sector** yn enw arall ar sefydliadau gwirfoddol, elusennol neu ymgyrchu.



Rhaid iddyn nhw fod yn gweithio gyda'i gilydd i ddefnyddio celf i helpu pobl gyda'u hiechyd a'u **lles**



Rydyn ni yn credu mewn cyfraith o'r enw [Deddf Llesiant Cenedlaethau'r Dyfodol](#).



Felly fe fyddwn ni yn rhoi llawer o feddwl i **gydraddoldeb** ac **amrywiaeth** pan fyddwn ni yn rhoi'r arian yma.

Mae **cydraddoldeb** yn meddwl trin pawb yn deg.



Mae **amrywiaeth** yn meddwl cynnwys pobl o wahanol gefndiroedd, fel pobl Dduon, Asiaidd a Lleiafrifoedd Ethnig. Mae hefyd yn meddwl cynnwys pobl o ardaloedd mwy tlawd. A phobl o wahanol rywioldebau.



Ac fe fyddwn ni yn rhoi llawer o feddwl i'r Gymraeg.



Rydych chi'n gallu gwneud cais am arian rhwng **£500** a **£50,000**.



Dim ond 1 o'r sefydliadau yn eich prosiect sydd yn gallu bod yn gyfrifol am eich cais.



Mae yna rai rheolau am ba fath o sefydliadau sydd yn gallu bod yn berthnasol. Mae'n rhaid i'ch sefydliadau fod y math cywir.



Mae mwy o wybodaeth am hyn yn y ddogfen yma. Am fwy o wybodaeth cliciwch yma: <https://arts.wales/cy/node/1051>

Y mathau o brosiect rydyn ni eisiau rhoi ein harian iddyn nhw



Rydyn ni eisiau i'n cyllid fynd tuag at brosiectau celf cyffrous. A phrosiectau sy'n dda ar gyfer beth sy'n digwydd ar hyn o bryd.



Rydyn ni eisiau i'ch prosiect helpu pobl yn y ffordd y maen nhw ei angen mewn gwirionedd.



Rydyn ni eisiau i'ch prosiect allu parhau i weithio am amser hir. Ac rydyn ni eisiau iddo weithio'n dda yn y meysydd y mae wedi'u bwriadu ar eu cyfer.



Rydyn ni eisiau i'ch prosiect weithio i'r bobl iawn. Mae hyn yn meddwl y bydd angen i sefydliadau celfyddydol weithio gyda sefydliadau gofal iechyd.



Mae gennym ni ddiddordeb mewn cefnogi syniadau newydd i weld os ydyn nhw yn gweithio.



Ac mae gennym ni ddiddordeb mewn helpu syniadau sydd yn gweithio nawr i barhau i weithio.



Ac i wneud syniadau sydd yn gweithio nawr i dyfu hyd yn oed yn fwy.



Mae gennym ni ddiddordeb mawr mewn prosiectau sy'n ceisio stopio pobl rhag mynd yn sâl yn y lle cyntaf.

Partneriaethau cryf



Partneriaeth ydy pan fydd dau neu fwy o sefydliadau'n gweithio gyda'i gilydd ar rywbeth.



Rydyn ni eisau gweld sut mae dau neu fwy o sefydliadau yn gallu cydweithio i wneud eu prosiect.



Rydyn ni eisiau gwybod bod eu partneriaeth yn gryf.

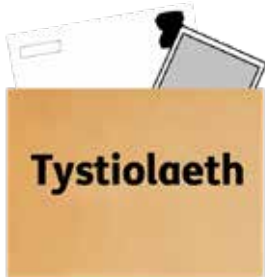


Mae hyn yn meddwl bod yn rhaid iddyn nhw fod yn dda am weithio gyda'i gilydd. A bod ganddyn nhw'r un amcanion.

Gwerthusiad



Mae **gwerthusiad** yn meddwl edrych ar beth oedd yn dda neu'n ddrwg am brosiect a sut mae'n gwella bywydau pobl.



Rhaid i ni gael tystiolaeth i weld os ydy rhywbeth yn gweithio.



Fe fyddwn ni angen gwybod bod gennych chi ffordd dda o brofi os ydy eich prosiect yn gweithio.



Fe ddylech chi wneud yn siŵr eich bod yn gwybod faint mae'n gallu gostio i wneud hyn.



Fe ddylech chi gadw rhywfaint o'ch arian i un ochr yn arbennig ar gyfer hyn.



Rydych chi'n gallu gofyn i bobl eraill wneud hyn ar eich rhan, fel **ymchwilydd**. Neu rydych chi'n gallu rhoi amser i wneud hynny eich hun.

Mae **ymchwilydd** yn rhywun sy'n dda iawn am gael gwybodaeth am rywbeth. Er enghraifft, maen nhw'n casglu gwybodaeth ac yn edrych arno'n ofalus i weld beth mae'n ei olygu.



Fe ddylech chi wybod llawer am y gwaith rydych chi yn ei wneud. Fe ddylech chi hefyd wybod am y wybodaeth arall sydd ar gael.



Fe ddylech chi feddwl sut mae'r gwaith rydych chi'n ei wneud yn gallu helpu pobl i ddeall mwy. A sut rydych chi'n gallu ychwanegu at y wybodaeth sydd ar gael yn barod.

Syniadau pwysig



Mae llawer o bethau rydych chi'n gallu dewis gweithio arnyn nhw ym maes iechyd.



Mae Covid-19 wedi golygu bod rhai meysydd o waith iechyd wedi dod yn fwy pwysig fyth. Mae gennym ni ddiddordeb arbennig yn y meysydd yma.

Dyma rai o'r ardaloedd yma:



Iechyd meddwl - mae hyn yn meddwl helpu pobl i deimlo'n well am eu teimladau a'u meddyliau. Er enghraifft, prosiect sy'n ceisio helpu i leihau unigrwydd drwy'r celfyddydau.



Anghydraddoldebau iechyd - mae hyn yn meddwl nad ydy pawb yn iach. Mae llawer o wahanol bethau - fel lle mae pobl yn byw, y swydd maen nhw'n ei gwneud a'u hincwm - yn effeithio ar ba mor dda maen nhw'n teimlo.



Mae gennym ni ddiddordeb arbennig mewn prosiectau sy'n cynnwys pobl sydd â llawer o **amrywiaeth**.



Mae hyn yn meddwl pobl fyddar ac anabl, a phobl **niwroamrywiol**.

Mae **niwroamrywiol** yn meddwl pobl ag ymennydd sy'n gweithio mewn ffordd wahanol i eraill.



Iechyd a llesiant corfforol - mae gennym ni ddiddordeb mewn prosiectau celfyddydol sy'n helpu pobl i fod yn fwy egniol.



Natur - mae hyn yn meddwl prosiectau sy'n helpu pobl i deimlo'n well trwy gysylltu â natur.

Pwy sydd yn gallu gwneud cais



Sefydliadau sy'n gweithio gyda sefydliadau eraill.
Dydy sefydliadau unigol ddim yn gallu gwneud cais.



Rhaid i o leiaf 2 sefydliad fod yn rhan o'r prosiect i wneud cais.



Mae'n rhaid i 1 o'r sefydliadau fod yn sefydliad celfyddydol. Ac mae'n rhaid i 1 o'r sefydliadau ymwneud ag iechyd neu ofal cymdeithasol.



Os ydy eich prosiect yn ymwneud â natur, mae angen partner natur arnoch chi.



Fe fydd angen i 1 o'r sefydliadau fod yn gyfrifol am y cais.



Mae'r sefydliad yn gallu edrych ar y wefan yma i weld ydy nhw'n gallu gwneud cais: arts.wales/cy/node/1051



Mae sefydliad iechyd yn gallu bod yn Fwrdd Iechyd, sefydliad Ymddiriedolaeth GIG neu'n grŵp o feddygon. Neu mae'n gallu bod yn elusen neu'n grŵp sy'n canolbwyntio ar ofal cymdeithasol neu **lesiant**.



Os nad ydych chi yn siŵr os ydy eich sefydliadau y math cywir mae'n rhaid i chi siarad â ni. Fe ddylech wneud hyn cyn i chi ddechrau eich cais.

Prosiectau Natur ac Iechyd Creadigol



Mae natur yn gallu helpu i wella **llesiant**.

Rydyn ni'n cefnogi prosiectau sydd eisiau gwneud y pethau yma:



- Helpu pobl i gysylltu â natur.
- Gwella iechyd neu **llesiant** drwy'r celfyddydau.

Yn enwedig pobl nad ydyn nhw efallai'n cael yr un cyfleoedd i gymryd rhan yn y celfyddydau. Fel:



- Pobl Dduon, Asiaidd neu Ethnig Leiafrifol.
- Pobl sy'n fyddar neu'n anabl.
- Pobl o ardaloedd mwy tlawd.



Rhaid i **brosiectau Natur Creadigol ac Iechyd** fodloni'r holl ofynion ar gyfer y **gronfa Celfyddydau, Iechyd a Lles**.



Mae'n rhaid i 1 o'r sefydliadau fod yn sefydliad natur, fe ddylai 1 fod yn sefydliad celfyddydol. Ac mae'n rhaid i 1 o'r sefydliadau ymwneud ag iechyd neu ofal cymdeithasol.



Mae sefydliadau natur yn gallu bod yn elusen amgylcheddol, sefydliad sy'n berchen ar neu'n gofalu am fannau neu sefydliadau awyr agored sy'n ymgyrchu dros **gyfiawnder hinsawdd**.

Mae **gyfiawnder hinsawdd** yn ymwneud â gofalu am ein planed a gwneud newidiadau i helpu i'w hatal rhag cael ei difrodi ganddi dynolryw.



Ond hefyd, i wneud yn siŵr bod pobl yn cael eu trin yn deg, oherwydd bod pobl sy'n byw mewn rhai rhannau o'r byd yn cael eu heffeithio yn llawer mwy nag eraill.

Am faint rydych chi'n gallu gwneud cais amdano?



Mae gennym ni 3 lefel gwahanol o gyllid. Rydyn ni'n eu galw nhw'n **grantiau Seilwaith a Phrofi**, **grantiau Buddsoddi** a **grantiau Graddfa**.

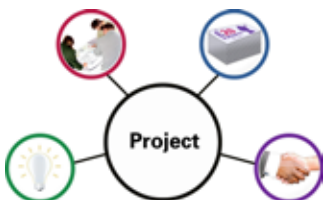
- Mae **grantiau Seilwaith a Phrofi** yn £500 i £15 mil.
- Mae **grantiau Buddsoddi** yn £15,000 i £35 mil.
- Mae **grantiau Graddfa** hyd at £50 mil.



Mae **grantiau Seilwaith a Phrofi** yn gallu eich helpu i ddod o hyd i sefydliadau i weithio gyda nhw ac i brofi syniadau newydd i weld a ydyn nhw'n gweithio.



Mae **grantiau Buddsoddi** ar gyfer syniadau sydd wedi'u profi yn barod. Mae hyn er mwyn helpu prosiectau i gyrraedd mwy o bobl a pharhau i helpu.



Mae **grantiau Graddfa** i dyfu prosiect llwyddiannus mewn meysydd newydd a gwneud iddo bara'n hirach.



Pan fydd ei angen, fe fyddwn ni yn meddwl am roi mwy na £50 mil. Fe ddylech chi siarad â ni os ydych chi'n meddwl bod gennych chi brosiect ar y cam yma.



Ar gyfer unrhyw un o'r grantiau, fe fydd yn rhaid i'ch sefydliad roi rhywfaint o'i arian ei hun i mewn hefyd.



Fe fyddwn ni hefyd yn rhoi arian i sefydliadau ar gyfer hyfforddi eu staff. Fe ddylai'r hyfforddiant fod am y celfyddydau ac iechyd.



Fel arfer, dim ond 1 grant ar y tro y byddwn ni yn ei roi i sefydliadau. Ond efallai y byddwn ni yn rhoi grant arall os ydy un ohonyn nhw ar gyfer hyfforddiant.



Mae dyddiadau cau penodol ar gyfer y gronfa yma. Mae'r rhain yn cael eu cyhoeddi ar ein gwefan.

Ar ba gam mae eich prosiect



Dyma ganllaw ar ba gam y gallai eich prosiect fod arno a pha weithgareddau y bydden ni yn eu hariannu.



Cyfnod Seilwaith a Phrofi:

- Dydych chi ddim wedi rhoi cynnig ar eich syniad.
- Rydych chi'n gwybod pa heriau iechyd rydych chi eisiau edrych arnyn nhw.
- Mae gennych chi sefydliad sydd eisiau gweithio gyda chi ar y prosiect yma (mae'n cael ei alw yn yn sefydliad partner).

Gweithgareddau y byddwn ni yn eu hariannu:

- Cyfarfodydd ar gyfer sefydliadau iechyd a gofal.
- **Ymchwil.**
- Cynnwys pobl i ddatblygu syniad y prosiect.



Cyfnod Buddsoddi:

- Rydych chi wedi profi eich syniad.
- Mae gennych chi ffordd glir i bobl gael eu hargymell i'r prosiect.
- Mae syniad y prosiect yn gweithio'n dda, ac rydych chi'n gwybod sut y bydd yn gwneud newid.
- Rydych chi eisiau cyrraedd mwy o bobl.

Gweithgareddau y byddwn ni yn eu hariannu:

- Costau artistiaid i gyflawni'r prosiect.
- Costau cyflenwi eraill.
- **Gwerthusiad.**
- Cyfathrebiadau fel fideos.
- Cynlluniau i wneud i'r prosiect weithio am gyfnod hirach a gwneud arian ar gyfer y dyfodol.



Cam Graddfa:

- Mae syniad eich prosiect wedi bod yn llwyddiannus.
- Rydych chi eisiau tyfu'r prosiect hwn mewn meysydd iechyd a gofal cymdeithasol newydd.

Gweithgareddau y byddwn ni yn eu hariannu:

- Cyfarfodydd gyda sefydliadau partner newydd.
- Gwneud llwybrau ac amcanion newydd.
- Hyfforddi sefydliadau eraill i gyflawni'r prosiect mewn lleoedd newydd.
- **Gwerthusiad.**
- Cynlluniau i wneud i'r prosiect weithio am gyfnod hirach a gwneud arian ar gyfer y dyfodol.

Beth fyddwn ni yn ei ystyried pan fyddwn ni yn penderfynu i bwy i roi'r arian

Pan fyddwn ni yn ystyried cais dyma rai o'r pethau y byddwn ni yn meddwl amdany'n nhw:



- Pa mor dda ydy'r syniad. A pha mor dda y bydd yn helpu gydag iechyd a **llesiant** i'r bobl sy'n cymryd rhan.



- Pa mor bwysig ydy'r maes iechyd y mae'r prosiect yn ymwneud ag ef. Ac oes yna dystiolaeth ei fod yn bwysig ar hyn o bryd.



- Pa mor gryf ydy partneriaeth y sefydliad.



- Pa mor dda y maen nhw wedi ei wneud yn y gorffennol, ac oes yna dystiolaeth eu bod yn dda am weithio gyda'i gilydd.



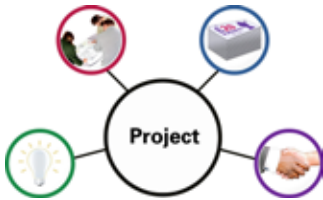
- Pa mor dda ydy'r cynllun i wneud i'r prosiect ddigwydd. Ac oes yna gynllun da i weld ei fod yn gweithio.



- A fydd profi'r prosiect yn ein helpu i ddysgu a deall mwy.



- Pa mor hawdd fydd hi i gadw'r prosiect i fynd?



- Pa mor hawdd fydd hi i wneud y prosiect yn fwy?



- Ydy'r prosiect yn gallu bod yn ddefnyddiol ar gyfer meysydd eraill o'r celfyddydau ac iechyd.



- Ydy'r prosiect wedi'i gynllunio'n dda, ac ydy pawb dan sylw yn gwybod beth maen nhw'n ei wneud.



- Ydy'r sefydliadau wedi meddwl yn ofalus am faint o arian fydd y prosiect yn ei gostio.

Pan fyddwn ni yn gwneud penderfyniad



Os byddwch chi yn gwneud cais am **£50,000 neu lai**, fe fyddwn ni yn anelu at roi gwybod i chi a fyddwch chi yn cael yr arian ai peidio o fewn 8 wythnos i'r dyddiad cau.



Os byddwch chi yn gwneud cais am **fwy na £50,000**, fe fyddwn ni yn rhoi gwybod i chi a fyddwch chi yn cael yr arian ai peidio o fewn 12 wythnos o'r dyddiad cau.



Mae'r swm rydych chi yn gwneud cais amdano yn gallu cynnwys **costau mynediad**. Mae **costau mynediad** ar gyfer pethau fel defnyddio meddalwedd arbenigol i'ch helpu i ddarllen, defnyddio dehonglwyr BSL neu gael gweithiwr cymorth.

Ar ôl i chi orffen eich prosiect



Os ydych chi'n cael arian gennym ni, fe fydd angen i chi lenwi ffurflen ar ddiwedd eich prosiect. Mae hwn yn cael ei alw yn **Adroddiad Cwblhau**.



Mae hyn er mwyn ein helpu i ddeall beth sydd wedi gweithio yn dda yn eich prosiect, a beth sydd ddim wedi gweithio yn dda. Fe fyddwn ni yn rhannu'r wybodaeth yma gyda mwy o bobl rydyn ni yn gweithio gyda nhw.



Mae'r Cyngor Celfyddydau yn gweithio gyda sefydliad o'r enw **Rhwydwaith Celfyddydau, Iechyd a Llesiant Cymru**.



Mae ganddyn nhw rywbeth o'r enw templed **astudiaeth achos**. **Astudiaeth achos** ydy pan fyddwn ni yn cymryd llawer o wybodaeth o brosiect ac yn ei defnyddio i ddysgu.



Rhaid i sefydliadau rydyn ni'n rhoi arian iddyn nhw ddweud wrthyn ni sut aeth eu prosiect trwy astudiaeth achos. A defnyddio templed Rhwydwaith Celfyddydau, Iechyd a Llesiant Cymru i wneud hyn.



Yna rydych chi'n gallu ychwanegu eich **astudiaeth achos** at bob un arall yn **Rhwydwaith Celfyddydau, Iechyd a Llesiant Cymru**. <https://wahwn.cymru/case-studies>



Fe fydd hyn yn helpu i ychwanegu at y wybodaeth sydd gennym ni am y celfyddydau, iechyd a **llesiant**. Mae eraill yn gallu dysgu o'r wybodaeth yma hefyd.



Os ydych chi'n defnyddio **ymchwilydd** i wneud eich **gwerthusiad**, rydych chi'n gallu anfon adroddiad oddi wrthyn nhw hefyd.

Pa gwestiynau y byddwn ni'n eu gofyn

Dyma sut y bydd y ffurflen gais yn cael ei gosod allan. Mae yna 17 o adrannau:



1. Gwiriadau cyn gwneud cais

Fe fydd hyn yn rhoi cyflwyniad i chi a rhestr o bethau y bydd angen i chi eu gwirio.



2. Cysylltu â chi

Fe fydd angen i chi roi eich gwybodaeth gyswllt. Gan gynnwys unrhyw anghenion iaith sydd gennych chi a'ch gwybodaeth cyfrif banc.

3. Am eich Prosiect



Dyma lle rydych chi'n dweud wrthyn ni am y darnau pwysig o wybodaeth am eich prosiect. Beth mae'n cael ei alw a phryd y bydd yn dechrau ac yn gorffen. Sut y byddwch yn gwario'r arian rydych chi'n gwneud cais amdano.



4. Cynnig Prosiect

Dyma lle rydych chi'n dweud wrthyn ni am eich prosiect. Mae 3 rhan i'w hateb:



a. Pa ran o gelf ac iechyd mae eich prosiect yn ei helpu? Rydych chi'n gallu cael mwy nag un ateb.

Iechyd Meddwl a Llesiant. Mae hyn yn meddwl helpu pobl i deimlo'n well am eu teimladau.

Iechyd a Llesiant Corfforol. Mae hyn yn meddwl helpu pobl i deimlo'n well ac yn fwy egniol.

Anghydraddoldebau iechyd. Mae hyn yn meddwl helpu pobl nad ydyn nhw mor iach ag eraill.

Llesiant Staff. Mae hyn yn meddwl helpu pobl sy'n gweithio yn y celfyddydau, y GIG neu ofal cymdeithasol i fod yn fwy iach.

Natur greadigol ac iechyd. Mae hyn yn meddwl prosiectau sy'n helpu pobl i deimlo eu bod nhw'n cysylltu yn fwy gyda natur.



b. Lle ydych chi gyda'ch prosiect? Rydych chi'n gallu dewis un ateb yn unig.

- **Seilwaith a Phrofi** – mae gennym ni syniad rydyn ni eisiau ei brofi.
- **Buddsoddi** – rydyn ni wedi profi ein syniad ac rydyn ni eisiau ei ddatblygu fwy.
- **Graddfa** – mae ein syniad yn gweithio, ac rydyn ni eisiau ei gadw i weithio a chyrraedd mwy o bobl.



c. Fe fyddwn ni yn gofyn i chi egluro beth sydd wedi digwydd i'ch prosiect. Mae hyn yn cael ei alw'n grynodedb. Efallai y byddwn ni'n rhannu'r wybodaeth yma ag eraill a'r cyhoedd.



5. Eich partneriaeth

Mae hyn am y sefydliadau rydych chi'n gweithio gyda nhw. Mae dwy ran.



a. Pwy ydy eich partneriaid ar gyfer y prosiect Celfyddydau yma?

Rhestrwch nhw os gwelwch yn dda ar y ffurflen gais. Dywedwch wrthyn ni pwy fydd yn gwneud beth yn eich prosiect. Rhaid i o leiaf un o'ch sefydliadau fod yn sefydliad celfyddydol, ac mae'n rhaid i o leiaf un fod yn sefydliad iechyd.



b. Dywedwch wrthyn ni am eich partneriaeth â'ch sefydliadau eraill. Mae'n bwysig i ni fod gennych bartneriaeth gref.



6. Her Iechyd

Pa faes iechyd y mae eich prosiect yn canolbwyntio arno? Sut mae eich sefydliadau eraill yn gallu helpu gyda hynny?



7. Eich Prosiect

Dywedwch wrthyn ni yn glir iawn am y gweithgareddau celfyddydol rydych chi eisiau eu cynnwys yn eich prosiect.

- Pam ydych chi eisiau gwneud y prosiect hwn?
- Pa artistiaid fydd yn rhan ohono?
- Lle bydd y gweithgareddau'n digwydd?
- Pwy fydd yn helpu?
- Sut fyddwch chi'n dod o hyd i'r bobl rydych chi eisiau eu helpu?



8. Cydraddoldeb, amrywiaeth, cynhwysiant

Mae yna lawer o anghydraddoldeb iechyd yng Nghymru. Mae gennym ni ddiddordeb mawr mewn prosiectau sydd yn gallu helpu i newid hyn.



Mae hyn yn meddwl prosiectau sy'n cynnwys pobl Fyddar ac anabl, pobl **niwroamrywiol** a phobl Dduon, Asiaidd a Lleiafrifoedd Ethnig. a phobl o ardaloedd tlawd.



Rydyn ni eisiau gwybod sut fydd eich prosiect yn cynnwys y bobl yma. A sut y mae'n gallu helpu pobl nad ydyn nhw fel arfer yn cymryd rhan mewn celf.



Ac fe fyddwn ni eisiau gwybod sut rydych chi'n mynd i edrych ar hyn a chadw golwg arno.



9. Eich effaith

Fe fydd angen i chi gael targedau clir ar gyfer y gwahanol grwpiau o bobl yn eich prosiect. Fe fydd tabl yn eich ffurflen gais lle bydd angen i chi roi hyn.

10. Dysgu a gwerthuso



Mae **gwerthuso** yn bwysig iawn. Mae profi pethau'n golygu ein bod ni'n gallu deall pam mae pethau'n gweithio neu ddim yn gweithio, ac rydyn ni'n gallu dysgu o hyn.

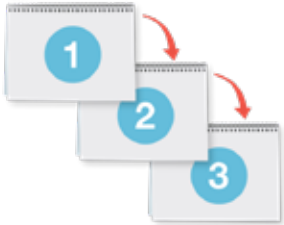


Mae gennym ni ddiddordeb mewn prosiectau sy'n gallu dysgu o ddechrau eu gwaith.



Rydyn ni eisiau i chi ddweud wrthyn ni sut fyddwch chi'n gwerthuso eich prosiect. Rydyn ni eisiau i chi ddweud hyn wrthyn ni drwy ateb y cwestiynau yma:

- Pwy fydd yn gyfrifol am **asesu** eich prosiect?
- Faint o dystiolaeth sydd gennych chi yn barod am beth rydych chi'n ei wneud?
- Beth ydych chi eisiau ei ddarganfod o'r prosiect yma? Pa gwestiynau ydych chi a'ch partneriaid yn gobeithio eu hateb?
- Sut fyddwch chi'n cadw golwg ar sut mae eich prosiect yn helpu? A sut fyddwch chi'n cofnodi hyn?
- Sut fydd eich gwaith yn ychwanegu at y dystiolaeth a'r wybodaeth sydd ar gael yn barod?



11. Beth ydy eich gobeithion ar gyfer y prosiect hwn yn y dyfodol?

Dywedwch wrthyn ni sut rydych chi'n gobeithio fydd eich prosiect yn parhau a sut fydd yn tyfu.



12. Ffurfiâu celf

Rhowch wybodaeth i ni am y mathau o gelf fydd gennych chi yn eich prosiect.



13. Mathau o weithgaredd

Rhowch wybodaeth i ni am y mathau o weithgareddau fyddwch chi yn eu cael yn eich prosiect.



14. Targedau

Dywedwch wrthyn ni am eich targedau. Er enghraifft, faint o berfformiadau neu weithdai fydddech chi'n gobeithio eu rhedeg? Faint o bobl fydddech chi'n gobeithio cymryd rhan?



15. Iaith

Dywedwch wrthyn ni os ydych chi'n credu y bydd eich prosiect yn cael effaith ar y Gymraeg, dewiswch un:

- Fe fydd yn cael effaith dda.
- Fe fydd yn cael effaith wael.
- Ni fydd yn cael unrhyw effaith.



16. Lleoliad

Dywedwch wrthyn ni lle bydd eich gweithgareddau'n cael eu cynnal.



17. Cydraddoldebau

Fe fyddwn ni eisiau i chi gynnwys pobl sydd â llawer o amrywiaeth. Ac fe fyddwn ni eisiau i chi ddweud wrthyn ni sut y byddwch yn cadw golwg ar hyn.

Dogfennau ategol



Os ydych chi'n gwneud cais am fwy na £10,000, rydych chi'n gallu rhoi mwy o wybodaeth i ni i helpu'ch cais.

Ddylai hyn ddim bod yn fwy na 5 tudalen o hyd. Rhaid i faint y ffont fod yn 12 neu'n fwy.

Beth os oes gen i gwestiwn?



Os oes gennych gwestiwn am eich prosiect, rydych chi'n gallu cysylltu â ni drwy:



Ebost: CelfyddydauacIechyd@celf.cymru



Ffôn: 03301 242733 (rhwng 9am a 5pm o ddydd Llun i ddydd Iau. 9am i 4pm ddydd Gwener).



Ffurflen gwefan: arts.wales/cy/amdanom-ni/cysylltwch-ni



Twitter: [@Arts_Wales](https://twitter.com/Arts_Wales)

Fe fyddwn ni yn cysylltu â chi cyn gynted ag y gallwn.

Geiriau Anodd

Amrywiaeth

Mae amrywiaeth yn meddwl cynnwys pobl â chefnidroedd gwahanol, fel pobl Dduon, Asiaidd a Lleiafrifoedd Ethnig. Mae hefyd yn meddwl cynnwys pobl o ardaloedd mwy tlawd. A phobl o wahanol rywioldebau.

Cyfiawnder hinsawdd

Mae cyfiawnder hinsawdd yn ymwneud â gofalu am ein planed a gwneud newidiadau i helpu i'w hatal rhag cael ei difrodi ganddi dynolryw.

Cyfranogwr

Cyfranogwr ydy'r enw sydd yn cael ei roi ar rywun sy'n cymryd rhan.

Cydraddoldeb

Mae cydraddoldeb yn meddwl trin pawb yn deg.

Gwerthusiad

Mae gwerthusiad yn meddwl edrych ar beth oedd yn dda neu'n ddrwg am brosiect.

Gofal Cymdeithasol

Mae gofal cymdeithasol yn gweithio gyda phlant neu oedolion sydd angen mwy o help. Er enghraifft, gofalu am rywun yn eich cartref.

Llesiant

Mae llesiant yn meddwl bod person yn hapus, yn iach ac yn gyfforddus â'u bywyd a beth maen nhw'n ei wneud.

Niwroamrywiol

Mae niwroamrywiol yn meddwl pobl ag ymennydd sy'n gweithio mewn ffordd wahanol i eraill.

Trydydd Sector

Mae'r trydydd sector yn enw arall ar sefydliadau gwirfoddol, elusennol neu ymgyrchu.

Ymchwilydd

Mae ymchwilydd yn rhywun sy'n dda iawn am gael gwybodaeth am rywbeth. Er enghraifft, maen nhw'n casglu gwybodaeth ac yn edrych arno'n ofalus i weld beth mae'n ei feddwl.