

Adroddiad Blynyddol 2020/21

Cynllun Cydraddoldeb Strategol



Cynnwys

Cyflwyniad	3
Amcanion ein Cynllun Cydraddoldeb	5
Pa gamau rydym wedi'u cymryd eleni?	6
Beth oeddem am ei wella eleni?	17
Beth ddywed ein data am ein cynnydd?	19
Y Pwyllgor Cydraddoldeb Strategol	24
Cyflawni ein cyfrifoldebau deddfwriaethol	25
Tystiolaeth o'r 5 Ffordd o Weithio	26



Mae Cyngor Celfyddydau Cymru wedi ymrwymo i sicrhau bod gwybodaeth ar gael mewn print bras, braille, sain, Hawdd ei Darllen ac Arwyddeg. Byddwn yn ymdrechu i ddarparu gwybodaeth mewn ieithoedd ar wahân i'r Gymraeg neu'r Saesneg ar gais.

Mae Cyngor Celfyddydau Cymru yn gweithredu polisi cyfle cyfartal.

Cyflwyniad

Mae Dyletswydd Cydraddoldeb y sector cyhoeddus yn rhoi dyletswyddau penodol ar sector cyhoeddus Cymru i yrru ymlaen gwaith cydraddoldeb. I ni, mae adrodd am gydraddoldeb yn fwy na gofyniad cyfreithiol, mae'n hanfodol i'n blaenoriaethau craidd.

Noda'n Cynllun Corfforaethol, "[Er Budd Pawb](#)", ein huchelgais i gynyddu nifer y bobl sy'n mwynhau'r celfyddydau a chymryd rhan ynddynt gan dargedu pobl o gymunedau a dangynrychiolir.

Credwn y dylai diwylliant Cymru adlewyrchu bywyd pawb. Mae lesbiaid, hoywon, deurywolion, trawsrywolion a phobl fyddar, anabl, dlawd, niwroamrywiol a diwylliannol ac ethnig amrywiol yn rhan annatod o'n bywyd diwylliannol. Ni oddefwn anoddefgarwch o ran hil ac anabledd yn ein gwaith i sicrhau y cynrychiolir yn llawn pobl o'r fath gymunedau yn ein gweithlu, ein penderfynwyr, ein hymwelwyr, ein hartistiaid, ein cyfranogwyr a'n cynulleidfaoedd.

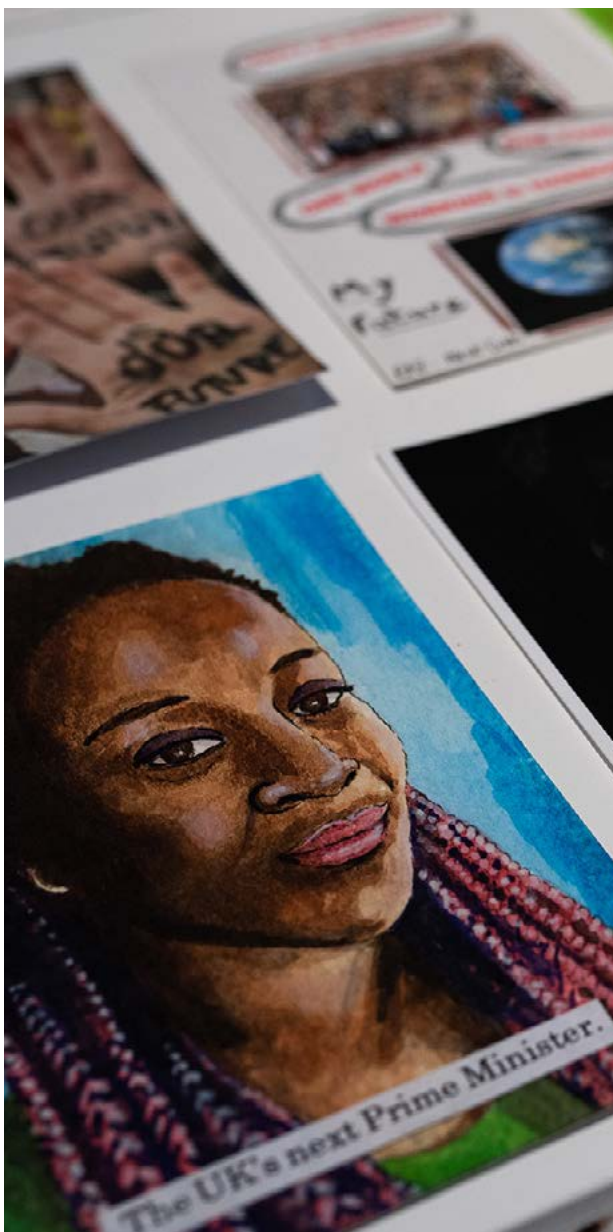
Ein gweledigaeth yw Cymru deg a chyfartal lle mae'r celfyddydau ar gael yn rhwydd i bawb. Byddwn yn hyrwyddo amrywiaeth a chwalu'r rhwystrau.

Fel y nododd ein hadroddiad Cydraddoldeb Strategol diwethaf, roedd 2020/21 yn flwyddyn o her a newid gyda'r pandemig. Ar amrantiad roedd raid atal yr holl weithgareddau celfyddydol a newid ein ffordd o fyw a gweithio.

Daeth atalfa lwyr ar y sector celfyddydol a diwylliannol a arhosodd yn wir drwy gydol 2020/21. Roedd atal perfformiadau byw a gweithgarwch cyhoeddus yn ergyd fawr i'n lles a'n heconomi. A phobl anabl, dlawd ac ymylol a ddioddefodd fwyaf.

Roedd yn adeg cwestiynu ein gwerthoedd cyhoeddus. Cawsom rybudd gan glymblaid o bobl ac artistiaid anabl drwy'r ymgyrch "Ni chawn ein dileu" fod y pandemig yn creu argyfwng iddynt. Roedd yn adeg dyngedfennol.

Yn 2020/21 y lladdwyd George Floyd ac y daeth Mae Bywyd Pobl Dduon o Bwys i'r amlwg i ymladd yn erbyn hiliaeth.



Cardiau Post i'r Dyfodol, Oriel Gelf Glynn Vivian

Mewn ymateb, cyhoeddodd ein Cyngor ddatganiad i gefnogi “Ni chawn ein dileu” ac ymrwymiad i fynd i'r afael â hiliaeth yn ein celfyddydau.

Penderfynodd y Cyngor hefyd adolygu ei gynllun cydraddoldeb i gynnwys yn amlycach ymrwymiad cyhoeddus i newid. Rhoes hyn ragor o ffocws inni yn y frwydr.



Devinda De Silva
Cadeirydd, Pwyllgor Cydraddoldeb Strategol

Amcanion ein Cynllun Cydraddoldeb

Mae 5 amcan i'n cynllun:

- 1 Ymgysylltu ac ymgynghori â'n partneriaid a'n cymunedau a herio ein gwybodaeth a'n profiad
- 2 Datblygu gweithlu sy'n adlewyrchu amrywiaeth Cymru drwy gynyddu nifer y bobl â nodweddion gwarchoddedig sy'n gyflogedig yn y celfyddydau ac sy'n cael eu cynrychioli ym mhrosesau llywodraethu ein sefydliadau
- 3 Dileu bylchau cyflog ar draws y sector a sicrhau cyflog teg a chyfartal i bob artist
- 4 Cynyddu nifer yr artistiaid a sefydliadau amrywiol sy'n cael ein grantiau iddynt greu eu celfyddyd unigryw
- 5 Cynyddu amrywiaeth y rhai sy'n mynychu'r celfyddydau a chymryd rhan ynddynt

Mae'r 5 amcan yn gymwys i bob nodwedd warchoddedig. Ond yn ein cynllun newydd rydym ni'n pwysleisio o hyd gynyddu ymgysylltiad pobl fyddar, anabl, niwroamrywiol ac amrywiol yn ddiwylliannol ac ethnig.

Pa gamau rydym wedi'u cymryd eleni?

Cynnal sgysiau gydag artistiaid amrywiol

Cawsom wybod drwyddynt am y problemau a'r rhwystrau sydd i artistiaid Cymru sy'n deillio o'n ffordd o ddatblygu'r celfyddydau. Roedd sgysiau pellach am ein rhaglenni ariannu, wedi'u harwain gan ein tîm, Celfyddydau Rhyngwladol Cymru. Roedd y sgysiau yn gymorth inni adolygu ein hamcanion cydraddoldeb. Parhawn i'w hadolygu drwy siarad â'r sector. Roedd newid sylweddol hefyd yn ein ffordd o roi grantiau drwy gynnwys profiad o bob rhan o'r sector.

Cefnogi sefydliadau drwy ein rhaglen Camau Creadigol

Mae Camau Creadigol yn meithrin gallu a hyder sefydliadau anabl a rhai ethnig a diwylliannol amrywiol. Mae'r cynllun yn fodd iddynt allu cystadlu am arian ar yr un telerau â sefydliadau mwy a hŷn.

Yn 2020/21 roeddem wedi parhau i gefnogi:

- cwmni theatr Taking Flight gyda grant o £45,250
- Gentle Radical gyda £30,000
- dau sefydliad newydd, Cyngor Hil Cymru gyda £142,520 a Laku Neg gyda £7,560

Parhaodd Fio a G-fynegiadau â'u taith gyda Chamau Creadigol a ariannom y flwyddyn cynt.

Roeddem hefyd wedi parhau â'n gwaith o adolygu'r cynllun a chynnal sgysiau ag unigolion ar draws y sector am gynnwys a nodau Camau Creadigol i unigolion. Cynhaliom sesiynau gydag artistiaid byddar, anabl a diwylliannol ac ethnig amrywiol i lunio fersiwn o'r rhaglen i artistiaid unigol. O'r sesiynau dysgom fod yn rhaid inni ddatblygu yn 2021/22 becynnau gwaith (gan gynnwys sut i weithio gyda Chydweithwyr Celfyddydol).

G-Expressions – Camau Creadigol

Rhaglen datblygu busnes am flwyddyn sy'n cefnogi sefydliad ieuenctid dan arweiniad pobl dduon i gyflawni ei uchelgais.

Ar ôl cael gwybod am yr anawsterau, rhoddwyd grant o £35,800 iddynt i weithio gyda'u bwrdd, eu staff a'u phobl ifanc i ddatblygu'r tîm a'r bwrdd, llywodraethu a chyllid, cyfathrebu, codi arian, diogelu a gwerthuso.

Maent wedi llwyddo i hyfforddi a chodi hyder eu tîm i gyflawni'r targedau gan gydweithio'n hyblyg ac arloesol. Roedd y bwrdd, staff, gweithwyr llawrydd a phobl ifanc yn rhan o greu ffyrdd newydd o weithio, cyfathrebu a chynllunio i bawb allu mynegi eu stori gydag un llais.

Maent wedi amlygu rhan y bobl ifanc a'u llwybr at yrfa. Mae partneriaethau'n fodd i ddathlu eu cyflawniadau a'u dangos i eraill ar draws Prydain a thramor.



**Y peth gorau a wnes
i oedd ymuno â'r tîm**

geiriau rhywun ifanc



Canlyniadau allweddol:

- Lansio gwasanaeth ar-lein i'w pobl ifanc <https://gexpressions.co.uk/>
- Cymryd rhan mewn Wythnos Llais i Ieuenctid gan rannu eu ffordd o arwain yn genedlaethol a rhyngwladol â thros 200 cynrychiolydd



Penodi Asiant er Newid

Ar ôl adolygu ein proses recriwtio, cawsom lawer rhagor o ymgeiswyr â phrofiad personol o fod yn ethnig ac anabl.

Penodwyd Andrew Ogun i'r swydd i sbarduno newid diwylliannol yn y Cyngor a'r sector.

Ein cerdyn hygyrchedd Hynt yn uchafbwynt o hyd

Mae dros 18,000 o bobl yng Nghymru sydd â cherdyn [hynt](#). Mae 41 lleoliad yn rhan o'r cynllun ac rydym ni'n rhan o waith sydd ar y gweill i gynnig y cerdyn ledled Prydain. Yn 2020/21 roedd lleihad mawr yn nifer y bobl gofrestrdig am y cerdyn oherwydd y pandemig gyda chau theatrau a chanslo digwyddiadau am y rhan fwyaf o'r flwyddyn.

Hynt – Rhaglen Hyfforddi Dargedol

Hyfforddiant hygyrchedd i bobl anabl

Oherwydd y pandemig, symudwyd yr hyfforddiant ar-lein gyda'r canlyniad y gallai rhagor o'r staff yn y sefydliadau sy'n aelodau gymryd rhan.

Arweiniwyd yr hyfforddiant gan Stephanie Back sy'n berfformiwr byddar gyda chefnogaeth cyfarwyddwr Taking Flight. Targedai staff y swyddfeydd tocynnau a blaen tŷ.

Roedd sesiwn am sut i wneud lleoliad neu ddigwyddiad yn groesawgar i bobl ddall a rhannol ddall. Arweiniwyd y sesiwn gan Tefsila Khan, ymgynghorydd hygyrchedd i bobl ddall a chyfarwyddwr theatr dan hyfforddiant ac Ioan Gwyn, Disgrifiwr Sain dwyieithog.

Dewisodd Creu Cymru hyfforddiant i aelodau ac eraill fel rhan o nod Hynt i ddatblygu'r Contract Diwylliannol.

Roedd Diverse Cymru yn hwyluso sesiwn am ragfarn anymwybodol a'r Other Box am Bartneriaid yn y Gweithle.

Defnyddid hwyluswyr B/byddar ac anabl am sawl rheswm:

- bod profiad personol yn gwneud yr hyfforddiant yn ddilys
- cyfle i dalu hyfforddwyr ac artistiaid Byddar ac anabl
- herio agweddau negyddol



Roedd yr hyfforddiant am fod yn fyddar yn wych. Dysgom gymaint mewn cyfnod mor fyr! Dylai pawb ei wneud. Roedd Steph yn anhygoel, mae'n rhaid ei bod wedi blino'n lân ar ôl y sesiwn!

Shari Llewelyn, Pontio



Canlyniadau allweddol:

- 5 sesiwn hyfforddi targedol
- sesiynau B/byddar ac anabl
- dros 60 wedi dod



Mae'n ffordd dda
iawn o annog
pobl i ymweld
gyda threfn
broffesiynol ar
waith yn barod.



Nicola Edwards, Rheolwr Rhaglen a Digwyddiadau Ymddiriedolaeth Awen

Gwnes i'r hyfforddiant am fod yn fyddar. O ganlyniad y gwnes i ragor o waith gyda Taking Flight. Rydym ni newydd greu cynhyrchiad ag Arwyddeg gyda'r cwmni. Rydym ni'n deall yn well y pwysigrwydd o gynnwys y gymuned Fyddar yn ein rhaglen. Rydym ni wedi cynnwys cwestiwn am hygyrchedd yn ein ffurflenni archebu fel bod asiantiaid yn gwybod ei fod yn ddisgwyliad gennym ac nid ychwanegiad.

Rydym wrth ein bodd â chynllun Hynt. Mae'n ffordd syml o allu cyfeirio pobl i gael budd ar unwaith a bod yn rhan o'n lleoliadau. Nid oes rhaid inni greu cynlluniau unigol na chynigion unigryw



Hwb Haf 2020
Theatr Clwyd (llun: Dafydd Owen, Ffotonant)

Parhau i gefnogi Unlimited ac ariannu 4 maes gwaith:

Roedd 3 grant drwy [Unlimited](#) i:

- Cheryl Beer - prif grant
- Gareth Churchill - ymchwil a datblygu
- Steph Back - i artistiaid newydd

Cynhaliom gyfres o ddiwyddiadau cyngor/rhwydweithio i ddatblygu artistiaid a sefydliadau (gan gynnwys y bobl o'r blynyddoedd cynt) a hyrwyddo gwaith yn lleoliadau Cymru.

Rhoesom 2 grant bach iawn gyda'r Cyngor Prydeinig:

- **Chris Tally Evans** – i gydweithio â Fernanda Amaral (Brasil) i archwilio ffyrdd pell o greu gwaith newydd gan anfon darnau bach yn ôl ac ymlaen rhyngddynt sy'n defnyddio tirwedd, profiad personol, Portiwgaleg Brasil, LIBRAS, Cymraeg a Saesneg yn y celfyddydau cyfunol
- **Gina Biggs** – a adwaenir fel SheWolf – i weithio gyda Javier Hernando Peralta Gonzalez (Columbia) ar y dirwedd a grymoedd artistig a therapiwtig natur yn y celfyddydau cyfunol

Unlimited ar draws Cymru

Canlyniad y rhaglen yw digwyddiad/cyhoeddiad ar-lein sy'n dathlu anabledd, y celfyddydau a Chymru.

Mae'n hyrwyddo creadigrwydd artistiaid anabl ledled Prydain. Caiff gefnogaeth gan Gyngor Celfyddydau Cymru, yr Alban Greadigol, Cyngor Celfyddydau Lloegr a'r Cyngor Prydeinig.

Ariannwyd y prosiect gan Gyngor Celfyddydau Cymru i gynyddu effaith artistiaid anabl ar adeg anodd iawn arnynt. Digwyddodd yn Awst 2020 gan ddod ag artistiaid anabl, lleoliadau a phartneriaid yn y sector at ei gilydd.

Roedd trafodaethau panel a sesiynau am y celfyddydau ieuentid, lleoliadau a'r Gymraeg. Lanswyd cyfrol o ysgrifau byrion am:

- Celf a Gwleidyddiaeth Anabledd gan Sara Beer (Celfyddydau Anabledd Cymru)

- Hygyrchedd gan Elise Davison (Taking Flight)
- Datblygu'r Gynulleidfa gan Ben Pettitt-Wade (Theatr Hijinx) Ymatebodd yr artist SheWolf (Gina Biggs) hefyd (gweler y llun).



Mae gwaddol Unlimited yn cynnig budd i artistiaid, lleoliadau a chymunedau. Cyn gynted ag yw artistiaid yn cael eu grymuso, nid oes troi'n ôl

Ruth Fabby, Cyfarwyddwr Celfyddydau Anabledd Cymru



Canlyniadau allweddol:

- digwyddiad ar-lein
- cyfrol o ysgrifau byrion am hygyrchedd a chysylltiadau <https://weareunlimited.org.uk/launch-of-unlimited-connects-wales/>
- ariannu perfformiadau gan artistiaid anabl



Rhaid brwydro,
nid yn unig i'n
hawl i fod ar y
cyrion ond i fod
yn ei chanol.
Ymgyrchwyr yw
artistiaid anabl
yng ngwaelod
ein bod.



Mared Jarman - actor, canwr ac awdur â nam ar y golwg

Es i i Unlimited yr wythnos diwethaf ac am ddigwyddiad! Roedd yn gynnyrch artistiaid anabl ac ar eu cyfer nhw. Roedd cyfnewid gwybodaeth a thrafodaethau i ysgogi'r meddwl. Roedd o fudd mawr i bobl anabl ac eraill. Y tro yma cyflwynwyd y digwyddiad ar-lein oherwydd y pandemig.

Roedd y pandemig wedi gwneud niwed mawr i ni, bobl anabl, gan effeithio ar ein bywyd a'n cymuned. Brwydrwn hyd yn oed yn galetach yn awr i oresgyn rhwystrau. Ychydig fisoedd yn ôl collais aelod o'n cymuned a oedd yn ffrind annwyl imi. Tanlinellodd ei farwolaeth bwysigrwydd ein cymuned. Defnyddiaf fy llais er lles pobl eraill. Safaf dros yr hyn dwi'n credu ynddo. Dywedaf 'NA'. Daliaf ati i ymladd. Rydym ni'n byw mewn cyfnod hanesyddol.



Dwylo Bach
Canolfan Grefft Rhuthun

Dau grant bach iawn gyda Paul Hamlyn:

- Nye Russell-Thompson – i ddatblygu'r drafft cyntaf o IT Hz (teitl dros dro) er mwyn gwneud cais i wireddu'r prosiect. Gwahoddwyd a thalwyd Nye hefyd i fod yn rhan o werthusiad gan Unlimited i graffu ar brosesu gwerthuso
- Paul Whittaker – i feddwl am ei ymarfer a datblygu ei wefan a'i gyfathrebu i ddefnyddio ei hen ddogfennaeth o'i waith i gael rhagor o waith yn y dyfodol

Cyflwyno elfennau o'n rhaglen Llwybrau Creadigol newydd.

Ar ddiwedd y flwyddyn, dewiswyd 7 sefydliad lletyol gan Weston Jerwood i gynnal lleoliadau blwyddyn i arweinwyr sy'n dod i'r fei o gefndiroedd tlawd. Yn 2021/22 y penodir y rhain.

Estynnwyd ein partneriaeth â BBC Cymru i gefnogi prosiect cerddoriaeth newydd [Gorwelion](#) - Digwyddiadau - BBC gan lwyfannu artistiaid sy'n ddiwylliannol ac ethnig amrywiol. Cafodd y Gronfa Lansio gysylltiedig sy'n rhoi arian cychwynnol bron i 300 cais a'r nifer uchaf erioed gan artistiaid diwylliannol ac ethnig amrywiol. Mewn ymateb cynyddwyd yr arian i'r grantiau. Ariannwyd 33 artist a 3 label recordio ac, am y tro cyntaf, cawsant hyfforddiant busnes ym maes cerddoriaeth. Cadarnhaodd y ddau bartner arian ar gyfer 2021/22.

Cynyddodd [Ffolio](#), ein partneriaeth â Chelfyddydau'r BBC, BBC Cymru a Ffilm Cymru, er gwaethaf oedi'r pandemig, gyda 2 rownd gomisiynu arall. Mae'r rhaglen yn cefnogi artistiaid na welir yn aml i greu gwaith byr ar gyfer y sgrin.

Darllledwyd yr holl ffilmiau ar BBC4 a BBC Byd-eang. Roedd grŵp ehangach yn elwa o weithdai dwys a sesiynau cynghori unigol. Mae partneriaid wedi ymrwymo i'r cynllun am flwyddyn arall.

Ffolio

Datblygu a chomisiynu pobl greadigol i ddechrau creu gwaith byr ar ffurf sain a ffilm.

Partneriaeth ydyw rhwng Cyngor Celfyddydau Cymru, Ffilm Cymru, BBC Cymru a Celfyddydau'r BBC. Mae'n cynnig cyfleoedd mentora a chomisiynau gan y BBC i dalent a dangynrychiolir sy'n byw yng Nghymru a heb brofiad proffesiynol yn y maes. Nid oes rhaid bod dan ryw oed arbennig i ymgeisio ond bydd yn apelio'n arbennig at bobl hyddysg yn y maes digidol a'r rhai sy'n gweithio mewn ffordd lai traddodiadol.

Y nod oedd dod o hyd i wahanol artistiaid drwy gyflwyno gwaith ar lwyfannau cyfryngau cymdeithasol. Roedd y BBC am weld safbwyntiau creadigol newydd a allai gyrraedd pobl o'r un anian â'r artistiaid yn wahanol i'r comisiynu arferol sy'n digwydd.

Bydd yn cefnogi ymgeiswyr bob cam o'r ffordd gan gynnig:

- gwybodaeth
- cymorthfeydd unigol
- sesiynau dwys
- mentora

Bydd Ffilm Cymru yn cynnig i'r unigolyn:

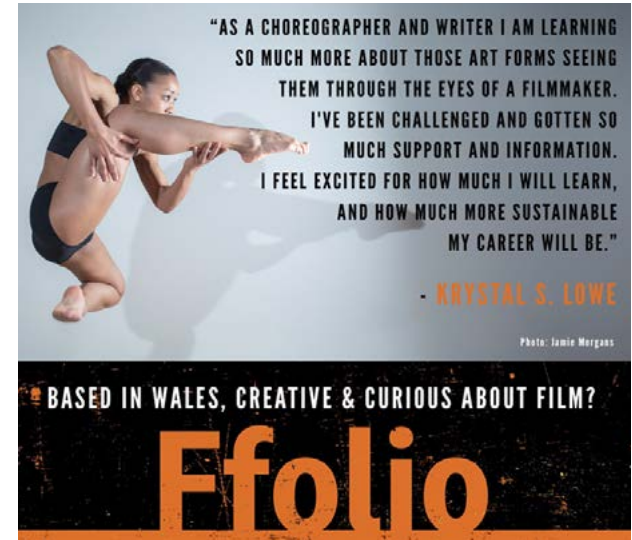
- rhwydwaith
- cydweithio â phartneriaid
- cymorth
- mentora
- canolfannau cynllunio ac adnoddau cynhyrchu

Cadarnhawyd arian ar gyfer ail flwyddyn gyda rhagor o bwyslais ar bobl greadigol anabl.



Roedd fy mhrofiad gyda Ffolio yn anhygoel. A finnu'n ffotograffydd, roedd yn fodd imi ymestyn ac ymherio.

Ashrah Suudy



Canlyniadau allweddol:

- yn y 3 rownd gomisiynu gyntaf, daeth 38% o'r ymgeiswyr a nodwyd ethnigrwydd o ethnigrwydd a dangynrychiolir
- cymerodd 1,204 o bobl ran mewn cymorthfeydd a hyfforddiant yn 2020/21
- darlledwyd ffilmiau ar BBC 4 a chaiff rhai eu darlledu ar BBC Byd-eang

Rydym ni o hyd yn gweithio mewn partneriaeth ag Amgueddfa Cymru ar ein prosiect ehangu ymgysylltiad, gan archwilio drwy gomisiynau sut i ymgysylltu ag unigolion a chymunedau.

Comisiynwyd 3 ymgynghorydd i wneud y gwaith ar ein rhan. Daethant i ben â'u hymchwil a'u sgysiau cymunedol a chanolbwyntio wedyn ar orffen yr adroddiadau. Dyma'r 3 sefydliad a'u meysydd:

Re:cognition – cymunedau lled wledig

Richie Turner a chydweithwyr – cymunedau byddar ac anabl

WAARU (Undeb Gwrth-Hiliol Celfyddydol Cymru) – cymunedau sy'n ddiwylliannol ac ethnig amrywiol



Berwyn, Lleisiau Eraill Aberteifi 2021. Ffilmiwyd yn Amgueddfa Cymru, Caerdydd Theatr Mwldan (llun: Jennie Caldwell)

Beth oeddem am ei wella eleni?

Yn ein hadroddiad monitro am 2019/20, nodwyd 6 maes i ganolbwyntio arnynt yn 2020/21.

Sicrhau newid sylweddol o ran amrywiaethu'r gweithlu

Penodwyd Andrew Ogun yn Asiant er Newid - cam cyntaf yn y gwaith o adolygu ein prosesau recriwtio.

Cefnogom Addewid Llawrydd Llywodraeth Cymru, Comisiynydd Cenedlaethau'r Dyfodol a'r gymuned lawrydd. Yn ein canllawiau Loteri Genedlaethol rhoesom ein disgwyliad y bydd cyflog teg i artistiaid. Ystyriwn hefyd ein cytundebau ariannu'r Portffolio i wella amodau gwaith i weithwyr llawrydd. Buom yn gweithio'n agos gyda rhwydweithiau llawrydd i wella cyflogau ac amodau yn y contractau ar ôl y pandemig.

Mabwysiadom ffordd o dalu artistiaid unigol am eu hamser a'u cyfraniad at ddatblygu ein gwaith.

Dechreuom weithio hefyd, mewn partneriaeth â [Chymru Greadigol](#) ar ddatblygu Contract Diwylliannol ar gyfer y sector i fynd i'r afael â chyflog teg, lles ac anghydraddoldeb.

Newid a gwella'n sylweddol sut yr ymdriniwn â chydraddoldeb yn ein rhaglen loteri genedlaethol

Canolbwyntiem hefyd ar ddsbarthu arian brys i'r sector mewn ymateb i'r pandemig drwy'r Gronfa Ymateb Brys, y Gronfa Ymsefydlogi a'r Gronfa Adfer. Roedd y cyfnodau clo a'r cyfyngiadau wedi atal sefydliadau rhag gweithio a lleihau cyfleoedd gwaith i bobl a gweithwyr llawrydd.

Lansiwyd Cysylltu a Ffynnu ac mewn 2 rownd dosbarthwyd £4.8 miliwn i brosiectau sy'n cefnogi partneriaethau rhwng sefydliadau lletyol, cymunedau ac ymarferwyr/gweithwyr llawrydd. Roedd y rownd gyntaf yn cynyddu'r cymorth i artistiaid sy'n ddiwylliannol ac



Prosiect Cydweithio Creadigol Elusen Aloud,
Ysgol Uwchradd Fitzalan, Caerdydd
(llun: Jake Morley)

ethnig amrywiol. Roedd yr ail yn canolbwyntio ar artistiaid a phrosiectau anabl ac mewn ardaloedd tlawd. Roedd 46% o geisiadau llwyddiannus yn canolbwyntio ar brosiectau gyda phobl ddiwylliannol ac ethnig amrywiol a 40% ar weithio gyda phobl anabl. people.

Beth ddywed ein data am ein cynnydd?

Nid yw ein data'n dangos fawr ddim newid o bwys o'i gymharu â'r flwyddyn cynt gyda 93.3% o'n staff yn nodi eu bod yn Wyn Cymreig/Gwyddelig/Gogledd Iwerddon/Prydeinig/Seisnig. Ond nododd 63.8% o ymgeiswyr eu bod yn Wyn yn hytrach nag 89.1% yn y flwyddyn cynt. Yr effaith fwyaf ar ddata fydd recriwtio'r Asiant er Newid.

Hefyd:

- nododd **6.7%** o'n staff a **9%** o ymgeiswyr am swyddi eu bod wedi cael profiad personol o anabledd yn ôl y diffiniad cyfreithiol a 4.4% o'n staff a 7% o ymgeiswyr yn ôl y model cymdeithasol o anabledd
- **73.3%** o'n staff yn nodi eu bod yn heterorywiol a **5.4%** yn lesbiaidd/hoyw
- o ran ymgeiswyr am swyddi, roedd 56.7% yn heterorywiol, neb yn lesbiaidd/hoyw a **7.1%** yn ddeurywiol
- mae oedran ein staff ac ymgeiswyr am swyddi yn amrywio'n sylweddol. O ran ein staff, mae:
 - **25.9%** yn 30-39 oed
 - **42.4%** yn 40-49
 - **2.4%** yn 50-59
 - roedd ymgeiswyr am swyddi'n iau gyda **32.3%** yn 20-29 oed ac roedd rhy ychydig i'w nodi yn 50-59 oed a thros 60 oed

Effeithiodd y pandemig yn ddifrifol ar y data o'n Portffolio er i 60 sefydliad gyflwyno gwybodaeth erbyn y dyddiad cau

Lleihaodd nifer digwyddiadau'r Portffolio gan **95%** o'i gymharu â'r flwyddyn cynt. Lleihaodd dangosiadau ffilm gan 99% a pherfformiadau mewn lleoliadau cyflwyno gan **20%**. Ond mae'n ddiddorol nodi cynnydd yn y perfformiadau a dargedai bobl fyddar

Aeth dros hanner
y grantiau

58.2%

i bobl ifanc 26-49
oed, ac yna

25.6%

i bobl 50-59 oed.

ac anabl gan 3.8% ac yn y dangosiadau ffilm a dargedai bobl ddiwylliannol ac ethnig amrywiol gan 6.9%. Cyflwynwyd 31,192 sesiwn gyfranogol gan 60 sefydliad Portffolio, lleihad o 50%

Ffocws ein rhaglenni ariannu oedd ymateb i'r pandemig

Gyda chefnogaeth Llywodraeth Cymru, roedd modd inni gynnig arian brys i'r sector.

Cronfa Ymateb Brys

Rownd 1 i unigolion

- Menywod oedd bron i ddwy ran o dair (62.5%) o'r holl ymgeiswyr a chan fenywod oedd 62.3% o'r ceisiadau cymeradwy. Ond roedd cyfanswm y grantiau i ddynion yn debyg i'r rhai a gafodd menywod. Roedd y grantiau i fenywod yn 49.6% o'r cyfanswm, o'i gymharu â 47.7% i ddynion
- Pobl 26-49 oed (61%), ac yna pobl 50-59 oed oedd y rhan fwyaf o'r ymgeiswyr. Aeth dros hanner y grantiau (58.2%) i bobl ifanc 26-49 oed, ac yna 25.6% i bobl 50-59 oed. Pobl dros 60 oed oedd y ganran leiaf o ymgeiswyr (6.2%) a chawsant 6.2% o'r grantiau
- Pobl sengl oedd y rhan fwyaf o'r ymgeiswyr (48.8%) a chawsant 46.2% o'r grantiau
- Heterorywiol oedd ychydig dros dri chwarter o ymgeiswyr (76.6%). Roedd 7.3% yn ddeurywiol a 4.9% yn lesbiaidd neu'n hoyw. Pobl heterorywiol a gafodd 74.2% o'r grantiau, rhai deurywiol 8.3% a lesbiaid a hoywon 5.6%
- Roedd gan 9.6% o'r ymgeiswyr brofiad personol o anabledd, ac roedd 8.8% o'r holl geisiadau cymeradwy gan bobl anabl. Cawsant 8.9% o'r grantiau

Menywod oedd
dros hanner yr
ymgeiswyr

54.2%
a chawsant
54.7%
o'r grantiau.

- Gwyn oedd **93.2%** o'r ymgeiswyr gyda **3.6%** yn gymysg neu luosog ac **1.8%** yn Asiaidd neu Asiaidd Prydeinig. Pobl wynion a gafodd **92.6%** o'r grantiau a **3.5%** i bobl gymysg neu luosog a **2.4%** i bobl Asiaidd neu Asiaidd Prydeinig
- Roedd dros hanner y ceisiadau gan bobl nad oeddent ag unrhyw grefydd (**55.8%**) a chawsant **54.3%** o'r grantiau. Cristnogion oedd **21.1%** o'r ceisiadau a chawsant **21.8%** o'r grantiau. Y ganran leiaf o ymgeiswyr oedd yn Fwslimiaid (**1.3%**) a chawsant **2%** o'r holl grantiau

Cronfeydd ymsefydlogi

Unigolion

- Menywod oedd dros hanner yr ymgeiswyr (**54.2%**) a chawsant **54.7%** o'r grantiau
- Pobl ifanc oedd **60.7%** o'r ymgeiswyr (26-49 oed) a chawsant ddwy ran o dair (**63%**) o'r grantiau. Cyflwynodd pobl ifanc 16-25 oed y nifer isaf o geisiadau (**4%**) gan dderbyn **3.3%** o'r grantiau
- Ymgeiswyr sengl a gafodd **40%** o'r grantiau a rhai priod neu mewn partneriaeth sifil dros draean (**36.6%**)
- Heterorywiol oedd y mwyafrif o ymgeiswyr (**70.9%**) a dim ond **6.9%** o ymgeiswyr oedd yn ddeurywiol a **5.8%** yn lesbiaid neu'n hoywon. Cafodd y rhai heterorywiol **65.6%** o'r grantiau
- Pobl â phrofiad personol o anabledd oedd **10.2%** o'r ymgeiswyr a chawsant **13.6%** o'r grantiau
- Gwyn oedd **88.4%** o'r ymgeiswyr, **5.5%** yn gymysg neu luosog a **2.5%** yn Asiaidd neu Asiaidd Prydeinig. Cafodd y bobl wynion **85.7%** o'r grantiau

Pobl â phrofiad
personol o
anabledd oedd

10.2%

o'r ymgeiswyr a
chawsant

13.6%

o'r grantiau

- Digrefydd oedd dros hanner yr ymgeiswyr (57.1%) gyda 15.6% yn dewis peidio â dweud a Christnogion yn 15.3%. Pobl ddigrefydd a gafodd 55.8% o'r grantiau a 20% i'r rhai a ddewisodd beidio â dweud a 12% i Gristnogion

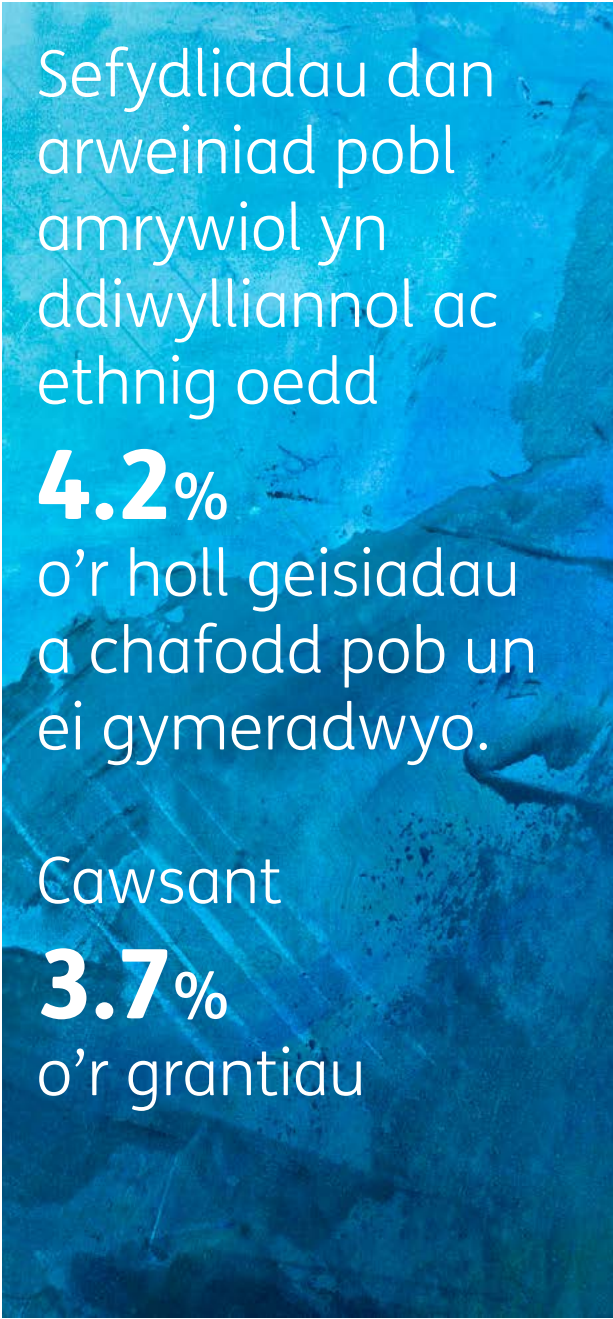
Sefydliadau

- Sefydliadau dan arweiniad menywod oedd y rhan fwyaf o'r ymgeiswyr (61%), yna dan arweiniad pobl hŷn (47.1%) a than arweiniad dynion (42.6%)
- Roedd 2 gais gan sefydliadau dan arweiniad pobl sydd wedi cael, neu'n cael, ailbennu eu rhywedd. Nid oeddynt yn llwyddiannus. Ond roedd 15.4% o'r ceisiadau gan sefydliadau a sefydlwyd gan ac ar gyfer pobl sydd wedi cael, neu'n cael, ailbennu eu rhywedd a chawsant 14.3% o'r grantiau
- Roedd y rhan fwyaf o geisiadau gan sefydliadau a sefydlwyd ar gyfer neu gan fenywod (39%), pobl ifanc (36%) a dynion (39%)

Cronfa Adfer Ddiwylliannol

Refeniw

- Dyma'r grantiau a aeth i sefydliadau dan arweiniad pobl hŷn (61.5%), menywod (47.9%) a dynion (36.8%)
- Nid oedd unrhyw geisiadau gan sefydliadau dan arweiniad neu a sefydlwyd gan neu ar gyfer pobl sydd wedi cael, neu'n cael, ailbennu eu rhywedd
- Aeth y rhan fwyaf o'r grantiau i sefydliadau a sefydlwyd gan neu ar gyfer menywod (22.9%), dynion (22.5%), pobl hŷn (19.6%) a phobl anabl (14.9%)



Sefydliadau dan
arweiniad pobl
amrywiol yn
ddiwylliannol ac
ethnig oedd

4.2%

o'r holl geisiadau
a chafodd pob un
ei gymeradwyo.

Cawsant

3.7%

o'r grantiau

Cyfalaf

- Sefydliadau dan arweiniad menywod a wnaeth y rhan fwyaf o geisiadau (**64.5%**), wedyn pobl hŷn (**53.2%**) a dynion (**33.9%**)
- Sefydliadau dan arweiniad pobl amrywiol yn ddiwylliannol ac ethnig oedd **4.2%** o'r holl geisiadau a chafodd pob un ei gymeradwyo. Cawsant **3.7%** o'r grantiau
- Un sefydliad a ymgeisiodd oedd dan arweiniad pobl sydd wedi cael, neu'n cael, ailbennu eu rhywedd a llwyddodd ei gais
- Aeth y rhan fwyaf o'r grantiau i sefydliadau a sefydlwyd gan neu ar gyfer pobl ifanc (**22%**), menywod (**16.1%**), dynion (**14.6%**) a phobl hŷn (**12.5%**)

Pwyllgor Cydraddoldeb Strategol

Cymerwn o ddifrif ein cyfrifoldeb monitro dan Ddyletswydd Cydraddoldeb y sector cyhoeddus. Rydym yn uchelgeisiol ac awyddus i gyflawni ein rhwymedigaethau a hyrwyddo egwyddorion y ddeddfwriaeth.

Eleni, sefydlodd y Cyngor Bwyllgor Cydraddoldeb Strategol yn lle'r Grŵp Monitro gydag aelod o'r Cyngor yn Gadeirydd. Daeth tymor ein hen Gadeirydd y Grŵp i ben ar y Cyngor ac ymgwymerodd Devinda De Silva â'r Gadeiryddiaeth y Pwyllgor. Ymunodd 2 aelod newydd o'r Cyngor â'r Pwyllgor hefyd – Ceri Davies a Ruth Fabby.

Mae'r Pwyllgor yn llywio ein gwaith cydraddoldeb gan adrodd yn uniongyrchol i'r Cyngor am ein perfformiad.

Cyflawni ein cyfrifoldebau deddfwriaethol

Yn ystod 2020/21 roeddem yn monitro ein cynnydd yn y gwaith beunyddiol o gyflawni ein rhwymedigaethau dan Ddyletswydd Cydraddoldeb y sector cyhoeddus mewn dau gyfarfod o'r grŵp monitro.

Mae ein cynllun yn parhau i fynd i'r afael â'r ddyletswydd gyffredinol o ran:

- Dileu gwahaniaethu, aflonyddu ac erlid anghyfreithlon ac unrhyw ymddygiad arall a waherddir gan y Ddeddf
- Hyrwyddo cyfle cyfartal rhwng pobl â nodweddion gwarchoddedig a'r bobl hebddynt
- Meithrin cysylltiadau da rhwng pobl â nodweddion gwarchoddedig a'r bobl hebddynt

O ran dyletswyddau penodol i Gymru, rydym ni wedi:

- Parhau i fonitro gwahaniaethau cyflog, yn benodol rhwng y rhywiau, ac adrodd amdanynt
- Casglu a monitro data cyflogaeth, gan gynnwys ceisiadau am ein swyddi ond parhawn i ddatblygu ein gwaith o fonitro hyfforddiant a datblygiad proffesiynol ymhlith ein staff
- Parhau i greu asesiadau manwl o'r effaith ar gydraddoldeb ar gyfer pob polisi, rhaglen a phrosiect
- Cynnwys disgwyliadau cydraddoldeb yn ein polisi a'n proses gaffael ond nid ydym eto wedi datblygu proses i fonitro eu cynnydd

Tystiolaeth o'r 5 Ffordd o Weithio



Integreiddio ein gwaith â gwaith cyrff cyhoeddus eraill

- Buom yn cydweithio â'r rhwydwaith o 11 corff cyhoeddus ar ein cydamcanion cydraddoldeb a ni erbyn hyn sy'n gweinyddu'r grŵp. Mae'n cynnwys Cyfoeth Naturiol Cymru, Chwaraeon Cymru, Bwrdd Iechyd Prifysgol Caerdydd a'r Fro, Ymddiriedolaeth GIG Prifysgol Felindre, Comisiynydd y Gymraeg, Gyrfa Cymru ac eraill
- Bydd y bartneriaeth yn parhau i fonitro ein cynnydd yn ôl yr amcanion a rhannu gwersi a'r arfer orau

Increasing the number of collaborations and partnerships we are involved in

- Mae cydweithio'n parhau'n hanfodol i'n gwaith ac rydym wedi meithrin partneriaethau strategol
- Gweithiwn yn agos gyda Chynghorau Celfyddydol eraill ledled Prydain i ddysgu o'u gwaith a rhannu ein gwaith â nhw. Trafodwn y posibilrwydd o ddatblygu cynllun cerdyn hygyrchedd ledled Prydain
- Cydweithiwn â chyrff cydraddoldeb i ddatblygu ein gwaith, gan gynnwys Stonewall Cymru, Diverse Cymru, Chwarae Teg, Swyddfa Comisiynwr Pobl Hŷn, Cyngor Hil Cymru, Byrddau Iechyd ac Iechyd Cyhoeddus Cymru

Gwrando ar ein staff, ein rhanddeiliaid a'n buddiolwyr

- Mae ein Pwyllgor Cydraddoldeb Strategol yn cynnwys staff o bob rhan o'r Cyngor a phobl allanol
- Mae ymgynghori â rhanddeiliaid ehangach, yn enwedig sefydliadau ac unigolion nad oes gennym berthynas gyfredol â nhw yn parhau i fod yn nod a her barhaus inni. Bydd ein gwaith Ehangu Ymgysylltiad yn allweddol i lywio cyfeiriad ein cynllun



Atal niwed

- Mae ein hamcanion cydraddoldeb wedi'u cynllunio i fynd i'r afael â'r agenda atal

Meddwl yn yr hir dymor

- Mae hyn yn parhau i fod yn sbardun allweddol i'n gwaith. Mae ystyried effaith hir dymor ein gwaith presennol yn rhan annatod o'n proses gynllunio



Cyngor Celfyddydau Cymru
Arts Council of Wales



Noddir gan
Lywodraeth Cymru
Sponsored by
Welsh Government



Yn dyfarnu arian / Awarding funds from
Y LOTERI GENEDLAETHOL
THE NATIONAL LOTTERY®

www.celf.cymru