



Cyllid Awdurdodau Lleol yng Nghymru:
Ymgynghoriad CIPFA
Cyflwyniad Cyngor Celfyddydau Cymru

Hydref 2015



Cyngor Celfyddydau Cymru
Arts Council of Wales



Noddir gan
Llywodraeth Cymru
Sponsored by
Welsh Government

"... nid yw'r cynnyrch gwladol gros yn caniatáu ar gyfer iechyd ein plant, ansawdd eu haddysg, na llawenydd eu chwarae. Nid yw'n cynnwys harddwch ein barddoniaeth na chryfder ein priodasau; deallusrwydd ein dadl gyhoeddus nac uniondeb ein swyddogion cyhoeddus. Nid yw'n mesur ein ffraethineb na'n dewrder; ein doethineb na'n dysg; ein trugaredd na'n hymroddiad i'n gwlad; yn gryno, y mae'n mesur popeth ar wahân i'r hyn sy'n gwneud bywyd yn werthfawr."

Robert F Kennedy

Cyflwyniad

Ynglŷn â Chyngor Celfyddydau Cymru

Cyngor Celfyddydau Cymru yw sefydliad cyllido a datblygu swyddogol y wlad ar gyfer y celfyddydau. Ein prif noddwr yw Llywodraeth Cymru.

Rydym hefyd yn dosbarthu cyllid y Loteri Genedlaethol ac yn codi arian ychwanegol lle y gallwn o amrywiaeth o ffynonellau'r sector cyhoeddus a phreifat. Gan gydweithio â llywodraeth leol yng Nghymru, rydym yn cynorthwyo a hyrwyddo'r rôl bwysig sydd i'r celfyddydau yng Nghymru, gan gynnwys cynorthwyo seilwaith diwylliannol ein gwlad o leoliadau lleol i gwmnïau cynhyrchu o bwys rhyngwladol. Buddsoddwn tua £45m y flwyddyn yn y celfyddydau yng Nghymru. Y mae ein hymagwedd flaengar wedi'i gosod allan yn ein strategaeth ar gyfer Creadigrwydd a'r Celfyddydau yng Nghymru, Ysbrydoli:

<http://www.artscouncilofwales.org.uk/arts-in-wales/ysbrydoli?diablo.lang=cym>

Pwysigrwydd y celfyddydau i gymunedau lleol

Hawdd yw esgeuluso'r hyn sy'n sylfaenol bwysig a hanfodol i Gymru ffyniannus ac iach.

Y mae'r celfyddydau yn goleuo a rhoi bywyd i'r amrywiaeth eang o strategaethau sy'n sail i fywyd cyhoeddus. O'r celfyddydau ac iechyd i dwristiaeth ddiwylliannol, ac o gelf gyhoeddus i adfywio canol trefi, mae'r celfyddydau yn rhoi ystyr, dilysrwydd a mwynhad i'n bywydau bob dydd. Y maent yn creu a chynnal swyddi, yn cyfoethogi gwasanaethau addysg, yn dwyn pobl ynghyd ac yn gwella ein hansawdd bywyd.

Yn ôl Arolwg Omnibws 2014 Cyngor Celfyddydau Cymru, mae 4 ym mhob 5 o oedolion a 3 ym mhob 4 o bobl ifanc yn mynychu digwyddiadau celfyddydol. Ac mae mwy na thraean o oedolion ac 8 ym mhob 10 o bobl ifanc yn ymgyfranogi o'r celfyddydau. Mae'r celfyddydau a diwylliant yn cyfri yng Nghymru. Y maent yn haeddu derbyn buddsoddiad cyhoeddus.

Pam buddsoddi yn y celfyddydau?

1. Y mae'r celfyddydau yng Nghymru yn boblogaidd.
2. Y mae'r celfyddydau yn datgloi creadigrwydd a dychymyg ein pobl ifanc.
3. Y mae'r celfyddydau yn annog ymgysylltiad ac yn dwyn cymunedau ynghyd.
4. Y mae'r celfyddydau yn annog newid diwylliannol a chymdeithasol.
5. Y mae'r celfyddydau yn cyfrannu at ffyniant economaidd Cymru.
6. Y mae'r celfyddydau yn hanfodol i dwristiaeth ddiwylliannol, gan annog pobl i ymweld a dysgu am Gymru.
7. Y mae'r celfyddydau yn hyrwyddo proffil ac enw da Cymru ar y llwyfan byd-eang.

8. Y mae'r celfyddydau yn mynegi ein hunaniaeth a'n diwylliant dwyieithog drwy gyfrwng y Gymraeg a'r Saesneg.
9. Y mae'r celfyddydau yn cyflawni canlyniadau gweladwy ar draws amrywiaeth eang o bolisi llywodraeth genedlaethol a lleol.
10. Y mae'r celfyddydau yn cyfoethogi ein bywydau.

Cwestiynau'r ymgynghoriad

O ystyried ein maes penodol o arbenigedd, cyfyngwn ein sylwadau i faterion sy'n berthnasol i gymorth llywodraeth leol i'r celfyddydau a diwylliant.

Beth ydych yn ystyried yw'r cryfderau a'r gwendidau presennol?

Mae'r bartneriaeth rhwng Cyngor Celfyddydau Cymru a llywodraeth leol yn rhoi sylfaen i'r celfyddydau yng Nghymru. Y mae hyn yn gryfder unigryw.

Rhyngom, y mae gennym botensial i gyffwrdd ym mywydau pawb yng Nghymru. Y mae awdurdodau lleol yn cynnig eu gwybodaeth leol, amrywiaeth eang o gyfrifoldebau, eu dulliau cyflenwi sy'n canolbwyntio ar ddinasyddion, a'u cynrychiolaeth ddemocrataidd. Mae Cyngor y Celfyddydau yn cynnig arbenigedd a safbwynt cenedlaethol a rhyngwladol ar ymarfer a datblygiad y celfyddydau. Rydym ill dau yn darparu cyllid a buddsoddiad sy'n ariannu gweithgarwch creadigol. Y mae'n gyfuniad pwerus – ac yn gyfuniad angenrheidiol – er mwyn cynnal ecoleg iachus yn y celfyddydau y gall ein diwylliannau ffynnu ynddi.

Mae maint presennol y toriadau a ragwelir i wariant cyhoeddus yn eithriadol o bryderus i sector y celfyddydau. Y mae cymhorthdal cyhoeddus yn angenrheidiol i roi hwb i'r sector cyfan. Ond mawr yw'r wobwr, fel y mae'r graffigwaith ar y dudalen nesaf ar gyfer awdurdod lleol mwyaf Cymru – Dinas Caerdydd – yn dangos.

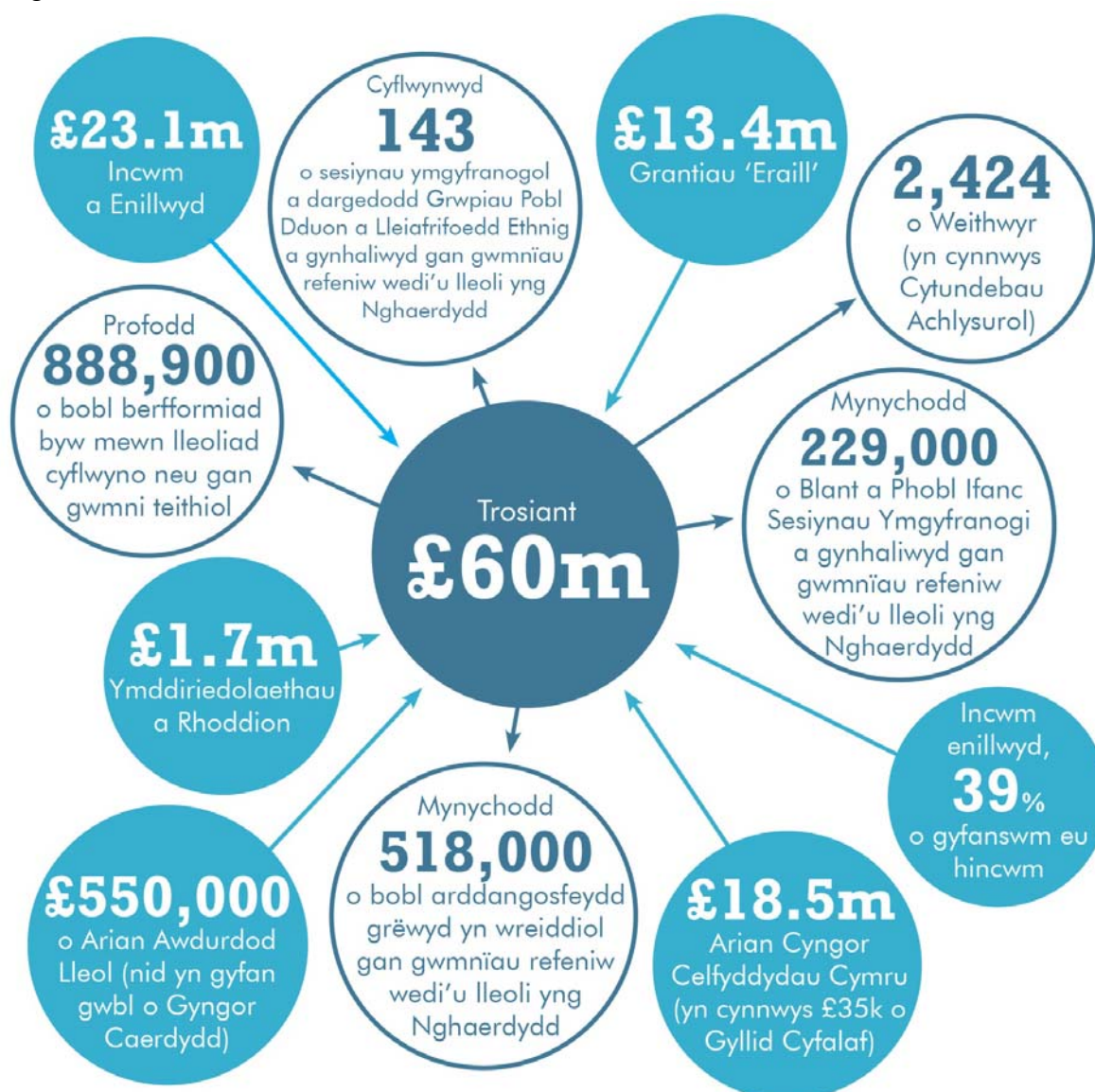
Yn yr achos hwn, y mae cyfraniad cymharol fach y sector cyhoeddus yn cynnal economi gwerth £60m a bron i 2,500 o swyddi yng Nghaerdydd yn unig. Y mae hynny yn sylfaen i holl economi'r diwydiannau creadigol yn y ddinas hefyd. Prin yw'r gweithredwyr allweddol a fyddai'n methu â llawn werthfawrogi rôl sector y celfyddydau sy'n derbyn arian cyhoeddus yn natblygiad eu gyrfaedd neu gwmnïau ar ryw gam.

Y mae'r celfyddydau wedi ad-dalu'r buddsoddiad cyhoeddus drwy fwydo doniau a syniadau i'r diwydiannau creadigol, ysbrydoli ein pobl ifanc i fod yn ddyfeisgar a llawn dychymyg, ac annog y genhedlaeth nesaf o entrepreneuriaid diwylliannol.

Y mae'r bartneriaeth rhwng llywodraeth leol a Chyngor Celfyddydau Cymru yn sylfaenol i'r ecoleg ffyniannus hon.

Ond y mae pob rhan o'r ecoleg hon yn ategu ac angori'r rhannau eraill. Y mae maint y toriadau a ragwelir i arian cyhoeddus felly yn peryglu sefyllfa ariannu'r holl seilwaith. Y mae hyn oherwydd y bydd yn effeithio'n allweddol ar y cydbwysedd cynnil rhwng cyflenwi ac anghenion lleol (o safbwynt yr awdurdod lleol) ac uchelgais a strategaeth genedlaethol (o safbwynt Cyngor Celfyddydau Cymru) y mae'r trefniadau ariannu deul yn ei gyfryngu. Mae'r diagram isod (Ffig 1) yn dangos hyn yn achos Caerdydd, lle mae cyfanswm buddsoddiad o £550,000 gan awdurdodau lleol yn cynnal economi gwerth £60M oddi mewn i'r sefydliadau cyllid refeniw yn unig.

Ffig 1



*Cafodd y data a gasglwyd ei gyflenwi gan y Sefydliadau Cyllid Refeniw canlynol – Artes Mundi, Cerddorfa Genedlaethol Cymru y BBC, Chapter, Cerdd Gymunedol Cymru, Celfyddydau Anabled Cymru, Dawns Earthfall, Ffotogallery, g39, Theatr Hijinx, Llenyddiaeth Cymru, Live Music Now Cymru, Theatr Gerdd Cymru, Cwmni Dawns Cenedlaethol Cymru, National Theatre Wales, NoFit State, Dawns Rubicon, Sherman Cymru, Sinfonia Cymru, SWICA, Theatr Iolo, Ymddiriedolaeth Touch, trac – Traddodiadau Cerdd Cymru, Tŷ Cerdd, Canolfan Mileniwm Cymru, Opera Cenedlaethol Cymru, CBAC.

Mae'r dull partneriaeth hwn wedi gwasanaethu Cymru yn dda.

Gwelsom raglenni arloesol yn datblygu o fentrau awdurdodau lleol a aeth ymlaen i gael eu cyflwyno ledled Cymru i ddiwallu angen strategol. Dyluniwyd prosiect *Criw Celf*, er enghraifft, i nodi plant ifanc sy'n dangos doniau ac addewid yn y celfyddydau gweledol a darparu cyfleoedd mentora a chymorth iddynt gan artistiaid proffesiynol.

Yn yr un modd, rydym wedi cynorthwyo rhaglenni strategol cenedlaethol i gyflawni canlyniadau lleol. Er enghraifft mae ein rhaglen *Syniadau: Pobl: Lleoedd* yng

Nghaernarfon yn arloesi dull o adfywio sy'n ymgysylltu'n gymdeithasol ac yn canolbwyntio ar bobl, mewn partneriaeth â Chyngor Gwynedd.

Mae cymorth i'r celfyddydau ar hyn o bryd yn fwy agored i doriadau nid yn unig oherwydd y cwestiwn anstatudol, ond hefyd oherwydd bod y ddarpariaeth wedi'i rhannu'n fân ar draws portffolios cynghorau gydag agweddau ar y celfyddydau a allai fod mewn adrannau diwylliannol ond sydd gydag eraill mewn adrannau cynllunio ac adfywio, addysg, a hyd yn oed mewn rhaglenni yng nghyllidebau gofal cymdeithasol.

Ar lefel mwy catastroffig o doriadau posibl, gallai'r sector sy'n derbyn arian cyhoeddus gael ei ddinistrio yn llwyr. Ar ei waethaf, gallai hyn olygu mai'r agweddau cryfaf yn fasnachol yn unig sy'n goroesi, gan arwain at ddiwedd partneriaeth sylfaenol bwysig ar gyfer y sector diwylliant.

A fyddai [ad-drefnu strwythurol] yn darparu cyfle ar gyfer diwygiad ariannol cyfochrog?

Mae'r modd y mae cyfrifoldebau (a chyllid) awdurdodau lleol wedi'u rhannu'n bresennol rhwng elfennau Statudol a Dewisol yn rhoi'r celfyddydau a diwylliant mewn perygl. Y mae dirfawr angen ei ddiwygio.

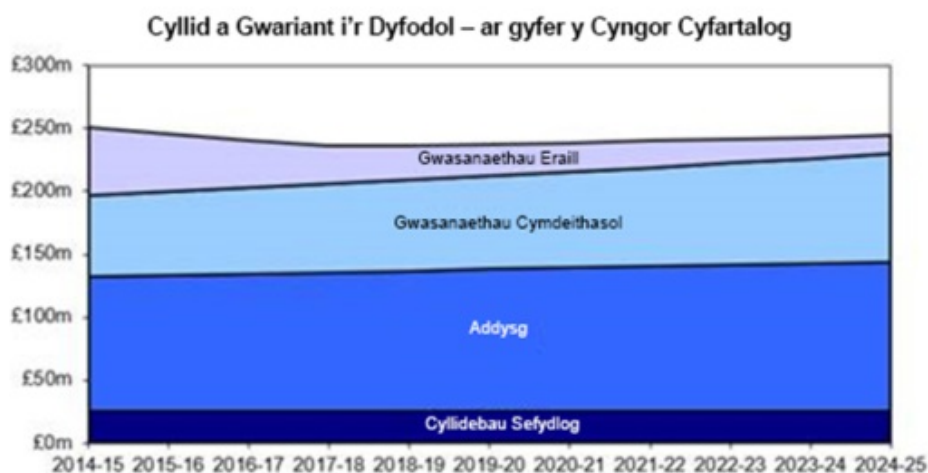
Y mae darpariaeth awdurdodau lleol o wasanaethau'r celfyddydau a diwylliant yn eang. Gall gynnwys a chwmpasu llyfrgelloedd ac amgueddfeydd, archifau a'r celfyddydau, amgylchedd hanesyddol a'r iaith Gymraeg.

Ar hyn o bryd, mae'r modd y caiff gwasanaethau diwylliant a'r celfyddydau eu darparu a'u cyflenwi yn amrywio ar draws Cymru ar sail nifer o ffactorau megis anghenion lleol; amgylchiadau economaidd-gymdeithasol; lleoliad daearyddol; trefniadau gweithio/partneriaeth hanesyddol; gwaddol ad-drefnu llywodraeth leol 1996; a natur ddewisol gwasanaethau diwylliannol a'r celfyddydau (ac eithrio llyfrgelloedd ac archifau).

Fel maes dewisol o wariant, gall ddioddef yn sgil y dull deul o wneud penderfyniadau sy'n rhoi braint yn awtomatig i feysydd gweithgarwch statudol ar draul agweddau dewisol.

Y mae'r pwysau ar awdurdodau lleol o dan y trefniadau presennol yn hawdd i'w ddeall. Mewn adroddiad a gomisiynwyd gan Gymdeithas Llywodraeth Leol Cymru ym mis Hydref 2012 gan y Sefydliad Astudiaethau Cyllid, edrychwyd ar oblygiadau toriadau cyllido i lywodraeth leol Cymru. Canfu, petai Gwasanaeth Iechyd Gwladol Cymru yn cael ei warchod rhag toriadau pellach ar ôl 2014/15, gallai cynghorau Cymru wynebu lleihad mewn pŵer gwariant o 4.1% y flwyddyn, ar gyfartaledd, yn

2015/16 a 2016/17, pe gwneir toriadau pellach i les, neu 5.7% y flwyddyn pa na chaiff toriadau pellach eu gwneud i les.



Gydag awdurdodau lleol yn dioddef o doriadau i'w cyllidebau o rhwng 2.4% a 4.5% yn setliad 2015/16 (cyfanswm o leihad o 3.4%), rhagwelodd Cymdeithas Llywodraeth Leol Cymru y bydd yn rhaid i gynghorau lleol leihau cyllid mewn gwasanaethau dewisol yn anghymesur gan hyd at 10% - 20% pellach.

Cyfleusterau Rhanbarthol a Chenedlaethol – pwy sy'n talu?

Y mae ffactorau hanesyddol sy'n pennu cyfrifoldebau cyllido sydd, mewn rhai amgylchiadau, yn anghyson. Er enghraifft, etifeddodd awdurdod lleol o faint canolig fel Sir y Fflint gyfrifoldeb daearyddol am theatr gynhyrchu o bwys cenedlaethol sy'n denu cynulleidfaoedd o bob rhan o ogledd Cymru a Lloegr; ac mae Caerdydd yn gyfrifol am Neuadd Dewi Sant, unig neuadd gyngerdd symffonig y wlad.

Y mae gofynion cyllido ychwanegol cyfleusterau mawr sydd o fudd i boblogaeth eang yn disgyn ar awdurdod lleol unigol. Y mae'r awdurdodau hyn yn ei chael yn anodd gallu fforddio i flaenoriaethu'r fath ddarpariaeth yn y dyfodol – er eu bod yn cydnabod y cyfraniad enfawr a wna i fywyd yn y sir a thu hwnt.

Gallai trefniant model cyllido gwahanol, un sy'n caniatáu ar gyfer cyllido ar draws awdurdodau lleol, fod o gymorth yn y sefyllfaoedd hyn.

Yn gyffredinol, y mae awdurdodau lleol yn amharod i ariannu cyfleusterau y tu allan i'w ffiniau daearyddol (hyd yn oed os yw'r cyfleusterau hynny yn fuddiol i'r rhai sy'n talu eu treth gyngor hwy). Felly mae angen ystyried dulliau gwahanol. Mae'r Eisteddfod Genedlaethol yn bresennol yn cynnig model lle mae pob awdurdod lleol yn gwneud cyfraniad hafal yn flynyddol, er bod yr Eisteddfod yn deithiol ac yn newid ei lleoliad bob blwyddyn. Gallai fod rhinwedd i'r fath ddull yn rhai o'r achosion hyn.

Y mae angen gweledigaeth newydd a strategaeth ariannol newydd yn ganolog.

Gweledigaeth Llywodraeth Cymru yw i Gymru fod yn deg, yn ffyniannus ac yn hyderus, gan wella ansawdd bywyd ei holl bobl yn holl gymunedau'r wlad.

Yn ychwanegol, mae deddfwriaeth Llesiant Cenedlaethau'r Dyfodol yn rhoi lle canolog i lesiant a chynaliadwyedd mewn bywyd dinesig. Nid yw ymagwedd ddeuol at agweddau statudol/dewisol yn adlewyrchu'n ddigonol yr ymagwedd mwy cynnil at fuddsoddi, cyllido a gwasanaethau a fydd angen er mwyn i'r Llywodraeth gyrraedd ei nodau llesiant.

Rôl Llywodraeth Cymru yw gosod y fframwaith strategol a'r cyfeiriad polisi ar gyfer gwasanaethau ar lefel genedlaethol a rôl llywodraeth leol yw cyflenwi'r gwasanaethau hynny gan ystyried amgylchiadau a phwysau lleol. Byddem yn awgrymu felly, wrth i strwythurau newydd gael eu cyflwyno i'r dyfodol i gyflenwi gwasanaethau cyhoeddus yng Nghymru, ei bod yn hanfodol bod Llywodraeth Cymru yn cynnig gweledigaeth glir a phenodol sy'n nodi rôl y celfyddydau a diwylliant fel rhan o ddehongliad deallus o sut caiff nodau llesiant eu cyflawni. Daw Deddf Llesiant Cenedlaethau'r Dyfodol i rym ym mis Ebrill 2017, a bydd yn golygu bod cyfrannu at fywyd diwylliannol ardal leol yn gyfreithiol ofynnol. Bydd hyn yn ei gwneud yn hanfodol bod â mynediad at gyfleusterau, adnoddau ac arbenigedd ar lefel leol.

Deddf Llesiant Cenedlaethau'r Dyfodol

O dan delerau'r ddeddfwriaeth hon, y mae'r celfyddydau yn sylfaenol bwysig i gyflawni pob un o saith o'r nodau Llesiant yn y Ddeddf – nid yr un diwylliannol yn unig – a bydd yn ddyletswydd ar y Byrddau Gwasanaethau Lleol i'w diogelu. Golyga hyn nid yn unig adeiladau a chyfleusterau, ond sgiliau ac arbenigedd hefyd. Byddem yn eirioli i gynrychiolydd o'r sector diwylliannol fod yn aelod craidd o bob bwrdd gwasanaethau lleol. Byddai hyn yn bwysig nid yn unig o ran nod Llesiant Diwylliannol, ond yn hanfodol i eirioli dros gyfraniad y celfyddydau i gyflawni pob un o'r nodau eraill. Nid yn unig bod hyn y helpu i ddiogelu darpariaeth y celfyddydau, ond y mae hefyd yn ychwanegu gwerth ac ansawdd i wasanaethau eraill e.e. sicrhau yr ymgysylltir â'r gymuned greadigol wrth lunio penderfyniadau, neu y gall gweithgareddau ymgyfranogi dawns a cherddoriaeth gynorthwyo gwasanaethau gofal lleol a'r nod llesiant.

Beth ddylai amcanion cyllid canolog fod?

Mae Cyngor Celfyddydau Cymru yn cefnogi ymrwymiad Llywodraeth Cymru i fod â Datblygu Cynaliadwy yn egwyddor drefniadol. Byddem yn annog i hyn fod yn amcan canolog i fecanwaith cyllido canolog a system grant a ddatblygir (fel yn wir sy'n ofynnol gan Ddeddf Llesiant Cenedlaethau'r Dyfodol). Byddai hyn wedyn yn creu dull

gwell a mwy cytbwys o fuddsoddi yn y gweithgareddau hynny sy'n creu gwerth cyhoeddus ac yn caniatáu atebolrwydd priodol ar gyfer y cyfraniad y mae'r sector diwylliannol yn gwneud i gymaint o agweddau ar fywyd dinesig.

Mesur yn wahanol

Hanfodol yw nodi, er mwyn i Ddeddf Llesiant Cenedlaethau'r Dyfodol weithio'n gywir fel y bwriedir, y mae angen addasu'r ffordd yr ydym yn mesur a gwerthuso gwerth cyhoeddus ac yn rhoi cyfrif am ein gweithredoedd mewn ffordd mwy crwn ac ansoddol.

Y mae gan hyn oblygiadau i'r holl wasanaethau cyhoeddus – ond yn benodol i weithgarwch monitro Swyddfa Archwilio Cymru – wrth ddatblygu dulliau mwy ystyrlon o archwilio a gwerthuso cyrhaeddiad. Byddem yn eirioli dros symud i ffordd oddi wrth brosesau sy'n ystyried targedau meintiol yn unig gan y gallai hyn ogwyddo'r cyflenwi.

Rhyddhad Ardrethi Annomestig

Cefnogwn ymgyrch Cymdeithas Llywodraeth Leol Cymru dros Ryddhad Ardrethi Annomestig ar gyfer darpariaeth diwylliannol a'r celfyddydau. Gallai hyn roi rhagor o opsiynau i awdurdodau ynghylch strwythurau a modelau gweithredu a allai weithredu mwy er budd cyhoeddus yn y tymor hir drwy ryddhau ffynonellau incwm sylweddol.

Buddsoddi i Arbed

Hoffem hefyd weld grantiau o fath 'buddsoddi i arbed' i ganiatáu i ddefnyddio costau ymlaen llaw mewn ffordd ddychmygus er mwyn arwain at arbedion yn nes ymlaen mewn costau rhedeg, neu i ariannu cynlluniau arloesi. Y mae achos hefyd dros gymell mentrau gwyrdd, e.e. gosod goleuadau LED.

A allai trefniadau cyllido gwahanol wella'r rhagolygon?

Mae datganoli yn darparu cyd-destun delfrydol i drafodaeth ynghylch trefniadau cyllido newydd posibl.

Ar hyn o bryd, y mae gan Gymru bwerau trethu / amrywio trethi cyfyngedig. Y mae'r ddadl bresennol yn canolbwyntio'n bennaf ar y berthynas rhwng San Steffan a Llywodraeth Cymru. Ond ymhen hir a hwyr, caiff y ddadl ei hehangu – fel a welir yn yr Alban – i ddadl ynghylch cyfrifoldebau llywodraethol cenedlaethol a lleol.

Gallai defnyddio dulliau trethu gwahanol arwain at gyfleoedd newydd ar gyfer meysydd a ariannwyd yn flaenrol ar sail ddewisol. Mae'r tudalennau nesaf yn ystyried rhai o'r posibiladau cyffredin.

1. **Polisi treth.** Un o fanteision pwysig polisi treth yw ei niwtraliaeth gan nad yw cymelliadau treth yn gyffredinol yn ymwneud â chynnwys artistig penodol. Yn hytrach, tuedda'r meini prawf fod yn gyffredinol ac yn gysylltiedig â mathau o fuddiolwyr. Lle unigolion, busnesau corfforaethol a sefydliadau nid-er-elw felly yw gwneud eu penderfyniadau diwylliannol eu hunain.

Mae enghreifftiau ledled Ewrop yn cynnwys rhyddhad ardrethi, lleihau treth, didyniadau treth, eithriad rhag treth, lwfans treth a chymelliadau treth ac ati, a chynlluniau wedi'u brandio'n benodol megis trosglwyddo celf yn lle talu treth.

Enghraifft: Drwy gydol y 1990au, gweithredai Sweden ei chyfradd safonol o £25% o DAW ar lyfrau. Bwriad lleihau'r TAW ar lyfrau yn Sweden oedd lleihau prisiau a chynyddu gwerthiant, er mwyn hybu'r arfer o ddarllen, ansawdd llyfrau ac amrywiaeth o ran cynnwys. Yn 2002, daethpwyd i benderfyniad i ostwng lefel y DAW ar lyfrau i 6%. Adlewyrchwyd y gostyngiad yn y DAW yn uniongyrchol ym mhrisiau is llyfrau ac yn y flwyddyn ganlynol cynyddodd gwerthiant gan 16%.

2. **Nawdd.** Y mae nawdd yn nodwedd o fuddsoddi diwylliannol yn holl wledydd Ewrop. Ond ni chaiff ei faint ei fesur yn gyson ac anodd yw darparu ffigurau cywir, er mai'r consensws cyffredinol yw ei fod yn ddisymud ar y gorau ac yn lleihau mewn llawer o wledydd wrth i gwmnïau symud oddi wrth raglenni noddi traddodiadol a thuag at raglenni yn y gymuned sy'n seiliedig ar gyfrifoldeb cymdeithasol corfforaethol.

Yn gyffredinol, cyfran fach o holl incwm y rhan fwyaf o sefydliadau'r celfyddydau yw nawdd. Y mae hefyd yn fwy cyffredin yn y canolfannau metropolitan, ac yn achos sefydliadau celfyddydol mwy o faint ac uwch eu proffil. Byddai sefydliad bach cymunedol mewn ardal wledig fel arfer yn ei chael yn anodd denu lefelau sylweddol o nawdd corfforaethol.

Enghraifft: Mae'r Swyddfa er Nawdd Diwylliannol, a sefydlwyd gan wladwriaeth Groeg, yn annog mwy o nawdd i'r celfyddydau gan y sector preifat. Mae gwerth y nawdd yn ddidynadwy o incwm trethadwy y trethdalwr neu o incwm gros y busnes sy'n cynnig y nawdd. Unwaith y flwyddyn, mae'r Gweinidog Diwylliant yn dyfarnu gwobrau am enghreifftiau mentrus o gymorth.

3. **Partneriaethau cyhoeddus-preifat.** Mae'r rhain fel arfer yn gytundeb rhwng llywodraeth a'r sector preifat i ddarparu gwasanaethau cyhoeddus neu seilwaith ffisegol. O dan y trefniadau hyn, caiff y sector cyhoeddus ei ryddhau o faich rheoli gwariant cyfalaf mawr gan drosglwyddo'r risg bod costau yn gor-reddeg i'r sector preifat. Ychydig o enghreifftiau o hyn sydd yn y celfyddydau.

4. **Ardollau.** Mae hyn yn ei gwneud yn ofynnol i dalu swm yn ychwanegol at gost y cynnyrch diwylliannol a nodwyd. Byddai enghreifftiau yn cynnwys ffioedd archebu, ffioedd cardiau credyd a ffioedd a godir at ddiben penodol (megis codi arian yn gyffredinol neu adnewyddu cyfalaf.

Gall ardollau fod yn wirfoddol neu'n orfodol.

Amrywiad arall ar y dull hwn fyddai mentrau megis % at Gelf sy'n ceisio nodi swm penodol o'r cyllid ar gyfer gwaith datblygu mwy i fod ar gael ar gyfer gwaith celf cyhoeddus. Mabwysiadwyd cynlluniau % at Gelf gan nifer o awdurdodau lleol yn y 1990au gan gyd-daro â lansiad y Loteri Genedlaethol.

Enghraifft: Mae'r Ardoll Seilwaith Cymunedol yn caniatáu i awdurdodau lleol yng Lloegr godi arian tuag at seilwaith sydd ei angen i gynorthwyo i ddatblygu eu hardaloedd. Mae'r Ardoll Seilwaith Cymunedol yn caniatáu i'r awdurdodau dan sylw godi arian, fel arfer drwy fudd cynllunio a chyfraniadau datblygwyr, tuag at gost seilwaith sydd ei angen i gynorthwyo i ddatblygu ardal. Mae'r Ddeddf Gynllunio (2008) yn diffinio cyfleusterau diwylliannol oddi mewn i ddiffiniad seilwaith perthnasol.

Enghraifft: Yn yr Iseldiroedd, bu'r arfer o integreiddio celf yn adeiladau'r wladwriaeth yn elfen o bolisi'r llywodraeth o ddechrau'r 19eg ganrif. Mae'r cynllun canran at gelf presennol yn pennu bod yn rhaid i 0.5 i 2% o gyllideb adeiladu, trawsnewid neu adnewyddu adeiladau'r wladwriaeth gael ei wario ar y celfyddydau gweledol, yn dibynnu ar gyfanswm y gost adeiladu. O ganlyniad i'r cynllun canran, y Rijksgebouwendienst (Asiantaeth Adeiladau'r Llywodraeth) yw'r comisiynydd mwyaf ym maes y celfyddydau gweledol yn yr Iseldiroedd. Gwireddwyd rhagor na 2,500 o weithiau celf yn y 40 mlynedd diwethaf yng nghyd-destun y cynllun hwn.

5. **Deddfwriaeth ganran.** Camau treth yw hyn lle gall trethdalwyr ddynodi canran benodol o'u treth incwm i gael ei ddyrannu i sefydliad penodol anllywodraethol nid-er-elw). Ymysg Aelod-Wladwriaethau'r Undeb Ewropeaidd, mae systemau deddfwriaeth ganran yn bodoli yng ngwledydd Dwyrain Ewrop megis Hwngari, Lithwania, Gwlad Pwyl, Slofacia, Romania a Slofenia.

Enghraifft: Yn 2007, the cynhaliodd Sefydliad y Ganolfan Gwybodaeth a Hyfforddiant Nid-er-elw (NIOK) astudiaeth ymchwil yn gwerthuso'r deddfwriaeth ganran yn y pum gwlad yn Nwyrain Ewrop a nodwyd uchod. Daeth yr astudiaeth i'r casgliad y gall deddfwriaeth ganran fod yn ffordd effeithiol i ysgogi'r arfer o roi

mewn cymdeithasau sydd heb draddodiad o roi a heb fodolau i'r boblogaeth eu dilyn er mwyn cymryd rhan mewn cynlluniau dyngarol.

- 6. Rhoddion unigol.** Trafodion busnes unochrog yw'r rhain lle nad yw'r rhoddwr yn disgwyl unrhyw fudd uniongyrchol. Gall rhoddion fod ar ffurf arian parod neu mewn nwyddau. Rhoddodd nifer o Aelod-Wladwriaethau'r Undeb Ewropeaidd gamau ar waith i annog rhoddion unigol. Mae nifer o wledydd yn cynnig didyniadau i roddwyr unigol, gan ddilyn enghreifftiau o'r Unol Daleithiau a gwledydd megis yr Eidal, Groeg a'r Almaen sydd a chymelliadau arbennig ynghylch treth etifeddiant.
- 7. Rhoddion corfforaethol.** Rhoddion ar ffurf arian parod neu mewn nwyddau, a roddir gan gwmnïau ac endidau cyfreithiol eraill i sefydliadau diwylliannol neu artistiaid unigol. Mae camau i annog rhoddion corfforaethol fel arfer ar ffurf cymelliadau treth i roddwyr.
- 8. Trosglwyddiadau yn lle treth.** Mae llawer o wledydd yn caniatáu i drethdalwyr drosglwyddo eu heiddo, gan gynnwys gweithiau celf, yn lle talu gwahanol drethi, megis treth ystâd. Mae system o'r fath mewn gwirionedd yn gweithredu fel 'credyd treth' yn hytrach na 'didyniad treth'.

Enghraifft: Ym mis Rhagfyr 2014, cafodd gwerth tua £45 miliwn o weithiau celf eu gadael i'r wlad yn lle talu treth. Roeddnt yn cynnwys gwaith cynnar gan Vincent Van Gogh, casgliad o bosteri gwleidyddol a mwy na 40 o frasluniau a phaentiadau o gasgliad personol y diweddar Lucian Freud. Cafodd paentiad o'leu Van Gogh o Ben Gwerinwraig, a wnaed tua 1884, ei roi i'r Oriel Genedlaethol. Cafodd y casgliad o 99 o bosteri gwleidyddol, a ddaw yn bennaf o chwarter cyntaf yr 20fed ganrif, ei gasglu gan lyfrgellydd ym Mhrifysgol Bryste, Geoffrey Ford, ac fe'i rhoddwyd i'r brifysgol.

- 9. Cynlluniau taleb.** Yn gyffredinol, mae taleb yn gredyd o werth ariannol penodol y gellir ei defnyddio at ddiben penodol yn unig. Yn y sector diwylliannol, caiff talebau eu defnyddio fel ffordd i ysgogi'r galw am gynnyrch diwylliannol neu ganiatáu mynediad am bris gostyngol i ddigwyddiadau penodol.

Yn Slofacia y mae system daleb mwyaf adnabyddus Ewrop, er y rhoddwyd cynnig ar gynlluniau tebyg yn yr Almaen.

Enghraifft: Fel rhan o fenter a drefnwyd gan Weinyddiaeth Diwylliant Gweriniaeth Slofacia yn 2006, rhoddwyd talebau diwylliannol (gwerth SKK 200 yr un, sef tua 6 Ewro) am ddim i bob myfyriwr ac athro ysgol gynradd ac uwchradd. Gallai'r talebau gael eu defnyddio i ymweld â digwyddiadau diwylliannol neu i gael mynediad i sefydliadau treftadaeth ddiwylliannol (amgueddfeydd, orielau,

llyfrgelloedd) yn y sefydliadau hynny a oedd wedi cofrestru gyda'r cynllun. Rhoddodd y Weinyddiaeth gyfanswm o 900,000 o dalebau i fyfyrwyr a 100,000 i athrawon. Roedd y Weinyddiaeth wedyn yn ad-dalu i'r sefydliadau diwylliannol unigol y swm o arian a dderbyniwyd ganddynt ar ffurf talebau. Defnyddiwyd tua 527,000 o dalebau, a oedd â chyfanswm eu gwerth yn SKK 105.5 miliwn (tua 3.1 miliwn Ewro).

10. Cynlluniau bancio. Mae'r rhain yn cyfeirio cymorth banciau i'r sector diwylliannol. Gall y cynlluniau bancio hyn gynnwys cynlluniau benthyg sy'n rhoi cyfraddau llog ffafriol i weithgareddau diwylliannol, neu unrhyw offerynnau eraill sy'n ffafriol i weithgareddau diwylliannol. Y mae nifer o enghreifftiau yng Nghymru o'r Banc Elusen yn mabwysiadu'r dull hwn.

11. Ymddiriedolaethau a Sefydliadau. Sefydliadau nid-er-elw fel arfer sydd naill ai'n rhoddi arian a chymorth i sefydliadau eraill, neu'n darparu'r ffynhonnell o gyllid i'w dibenion elusennol eu hunain. Mae'r rhan fwyaf o sefydliadau yn Ewrop yn rhoi cymorth i faterion cymdeithasol, a nifer llai o sefydliadau sy'n canolbwyntio ar weithgarwch diwylliannol.

Enghraifft: Mae ym Malta sector cryf o ymddiriedolaethau a sefydliadau sy'n cynorthwyo artistiaid a'r celfyddydau (er enghraifft, Cronfa Gelfyddydau Malta, Cronfa Ffilm Malta, Rhwymedigaethau Gwasanaethau Cyhoeddus Estynedig, Gwobr Francis Ebejer, Cronfeydd Buddsoddi, Kreattiv, Ysgoloriaethau Celfyddydau Malta, Menter Malta sy'n cynorthwyo'r diwydiannau creadigol a'r celfyddydau, a'r Wobr Lyfrau Genedlaethol).

12. Strategaethau aiddosbarthu. Y mae amrywiaeth o fentrau lle caiff arian cyhoeddus a dderbynnir ei aiddosbarthu neu ei ddargyfeirio at ddibenion eraill. Mae enghreifftiau yn cynnwys:

- Arian sy'n deillio o droseddau
- Cronfa'r Ardoll Agregau ar gyfer Cymru
- Cyfrifon banc segur

Enghraifft: Caiff Cronfa'r Ardoll Agregau ei ariannu gan arian a gesglir gan Drysorlys ei Mawrhydi fel treth werdd i feddalu effaith chwarela a charthu agregau morol. Mae Llywodraeth Cymru yn gosod £1.5m naill ochr bob blwyddyn i gynorthwyo prosiectau yng nghymunedau Cymru sy'n cael eu heffeithio gan gloddio am agregau. Ers ei lansio yn 2002, darparodd y Gronfa yng Nghymru fwy nag £16m o gyllid.

Sylwadau clo

Mae gweledigaeth Cyngor y Celfyddydau ar gyfer y dyfodol yn glir: Cymru greadigol lle y mae'r celfyddydau yn ganolog i fywyd y genedl – lle y caiff ein doniau gorau eu datgelu, eu meithrin a'u rhannu, a lle mae gan gymunedau ledled Cymru y cyfle i fwynhau a chymryd rhan yn yr elfennau gorau sydd gan ein hartistiaid a'n sefydliadau celfyddydol i'w cynnig. Y mae'n weledigaeth o uchelgais a phendantwydd; un sy'n addas i wlad lle y mae cymorth i'n celfyddydau creadigol a mynegiannol yn greiddiol i'w hunaniaeth ac yn hawl i'w phobl.

Gwnaeth Llywodraeth Cymru ymrwymiad clir i roi cynaliadwyedd a datblygu cynaliadwy wrth galon y llywodraeth a'r sector cyhoeddus ehangach. Fel mewn cymaint o feysydd o fywyd dinesig a diwylliannol, mae gan y celfyddydau rôl allweddol i'w chwarae wrth gefnogi egwyddorion llesiant a chynaliadwyedd. A bydd mynd i'r afael â'r materion hyn yn helpu i greu cymunedau cydnerth gydag unigolion y mae eu bywydau yn greadigol, yn gadarnhaol ac yn gynhyrchiol.

Mae'r pethau hyn yn cyfri yng Nghymru. Golygant wella lles economaidd, cymdeithasol ac amgylcheddol pobl a chymunedau, gan sicrhau gwell ansawdd bywyd i'n cenedlaeth ni a chenedlaethau'r dyfodol. Y maent yn feysydd y dylai awdurdodau lleol fod yn ymwneud â hwy a gobeithiwn y bydd gan lywodraeth leol yng Nghymru y strwythurau ariannol yn eu lle i sicrhau y gallant barhau ar flaen y gad wrth greu newid cymdeithasol, economaidd a diwylliannol.

Cyngor Celfyddydau Cymru
Hydref 2015